

## Nueva Especie de *Culex (carrollia) rausseoi*

Dr. PABLO COVA GARCIA  
Sres. EZEQUIEL SUTIL O.  
y JUAN PULIDO F.

Hembra: Igual al macho.

Macho: Especie de mediano tamaño; mesonotum oscuro, contrastando con el color claro del tegumento pleural y abdomen oscuro con manchas de reflejos metálicos en la región dorsolateral.

Cabeza: Pequeña, con la región del vertex cubierta de cerdas y escamas planas blancas; occipucio con escamas erectas bifidas, más hacia los lados; en la región orbital se encuentran unas manchas de escamas grandes y blancas; clipeo pequeño y liso; proboscis oscura casi tan larga como el fémur anterior con pequeñas escamas y pelos de color blanco amarillento

---

Dr. Cova García, Asesor de la División de Endemias Rurales y señores Ezequiel Sutil O. y Juan Pulido F., del Laboratorio de Morfología de Insectos, División de Endemias Rurales.

hacia la cara dorsal del ápice; palpos oscuros con aproximadamente un tercio de la longitud de la proboscis; antenas densamente plumosas; torus prominente amarillento y liso.

Tórax: Mesonotum de tegumento oscuro con pelos, cerdas y escamas pequeñas también oscuras; cerdas acrosticales presentes con las dos anteriores mucho más largas que las restantes; cerdas dorsocentrales, supraalares presentes y fuertemente desarrolladas, entre cada una de las filas de las cerdas acrosticales y dorsoventrales existe una franja lustrosa y completamente lisa que corre de la parte anterior del mesonotum hasta el espacio preescutelar; cerdas escuterales pequeñas en la región dorsal y largas y fuertes en los lóbulos; cerdas postnotales ausentes. Pleuras de color marrón claro; paratergita lisa; cerdas pronotales anteriores presentes; cerdas pronotales pos-

teriores fuertes (tres cerdas); cerdas propleurales presentes; cerdas espiraculares anteriores y posteriores ausentes; cerdas esternopleurales presentes; cerdas prealares presentes; cerdas mesepimerales superiores presentes, pequeñas y en número de cinco; una cerda mesepimeral inferior bien definida. Alas oscuras con escamas largas y delgadas; patas oscuras con fémures claros en la cara inferior, fémures posteriores y medios con dos puntos blancos bien definidos en el tercio apical y en el ápice de la región dorsal, fémures anteriores oscuros en la región dorsal sin puntos blancos; balancines en la mitad apical oscuros y la mitad basal blanca.

**Abdomen:** Oscuro con manchas de reflejos metálicos en la región dorsolateral.

**Genitalia del macho:** (Fig. 1) Piezas laterales cónicas, con pelos largos y escamas grandes; lóbulo basal con cerdas cortas; proceso del mismo lóbulo terminado en dos elementos, uno foliáceo terminado en gancho y otro más pequeño en forma de espina; en el borde superior del lóbulo basal se puede notar una cerda foliácea que nace en un tubérculo notable.



Fig. 1. *Culex (carrollia) rausseoi* n. sp. Hipopigio: pieza lateral.

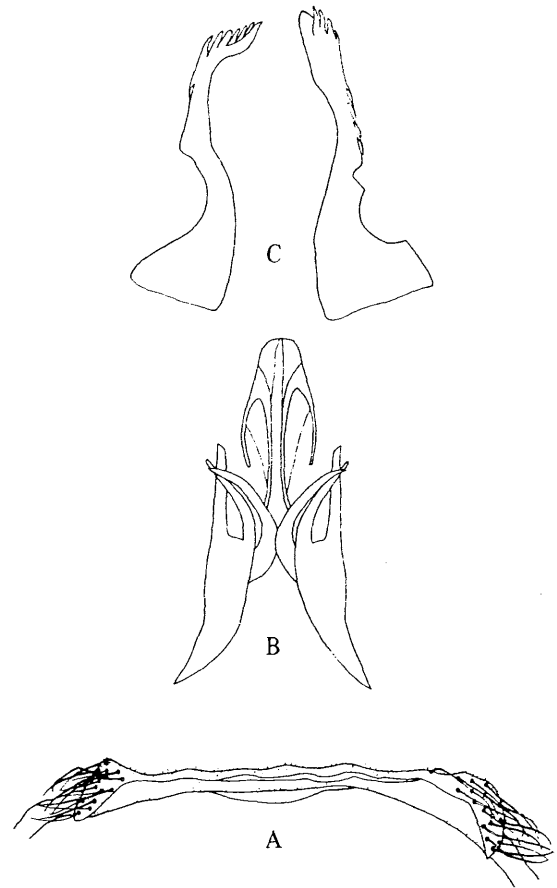


Fig. 2. *Culex (carrollia) rausseoi* n. sp. A. Novena tergita; B. Mesosoma y C. Décima esternita.

El clasper es largo, delgado hacia el ápice, en el tercio medio de la cara interna se pueden notar dos elementos en forma de espinas. Novena tergita (Fig. 2) con los lóbulos bien separados con más de diez pelos, el resto es piloso; décima esternita (Fig. 2) con tres a seis dientes gruesos apicales; mesosoma (Fig. 2) es fuerte y de ápice redondeado.

**Pupa:** (Fig. 3) Trompeta respiratoria con base estrecha y negra y ancha en el ápice donde presenta un borde de forma bizelada.

**Larva:** Cabeza (Fig. 4) más o menos circular; pelos del preclipeo fuertes, negros y curvos; pelos frontales internos (5) ramificados y con cerdillas muy finas, medios (6) bifidos y con ramificaciones pequeñas cerca de la base del pelo y los externos (7) con cuatro o cinco ramas; antena con menos de la longi-

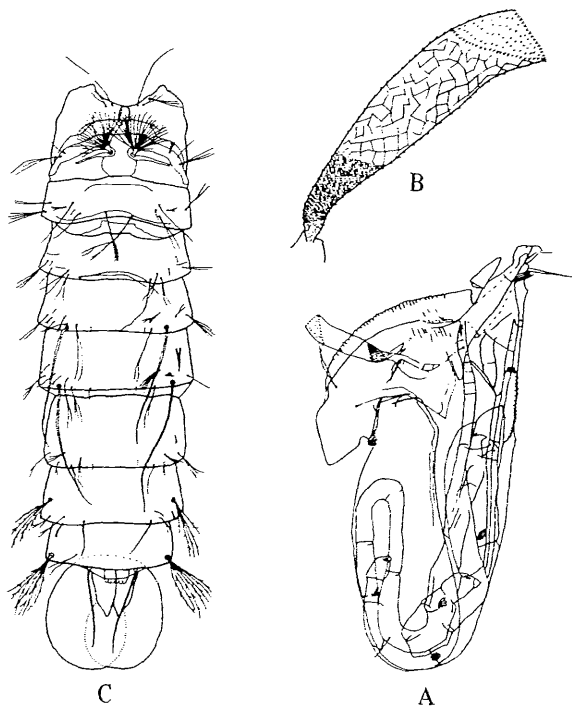


Fig. 3. *Culex (carrollia) rausseoi* n. sp. Pupa: A. Cefalotórax; B. Trompeta respiratoria y C. Abdomen.

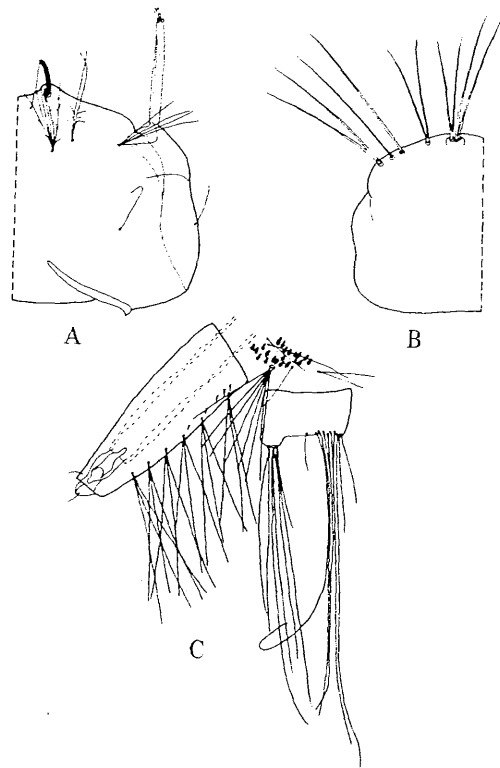


Fig. 4. *Culex (carrollia) rausseoi* n. sp. Larva: A. Cabeza; B. Tórax y C. Octavo segmento.

tud de la cabeza, pelo antenal simple situado en la mitad.

**Tórax:** (Fig. 4) Fórmula protorácica: 1.1.2 - 2-1.1.2.

**Abdomen:** Con integumento liso.

**Octavo segmento:** (Fig. 4) con mancha irregular de escamas pequeñas y ribeteadas en el ápice; sifón con tres veces el ancho de la base, peine con alrededor de cinco a siete espinas. El segmento anal es más ancho que largo y cubierto por una placa, pelo lateral simple y el mechón dorsal 1 + 3.

Esta nueva especie se diferencia de las demás *Carrollias* especialmente en los elementos apicales del lóbulo basal que están formados por una cerda foliácea

con ápice encorvado y otra espina corta y de ápice agudo y curvo. Igualmente el mesosoma es de características diferentes a *C. guerreroi*.

Esta especie fue encontrada en el Campamento Rangel, Municipio Las Tejerías, Estado Aragua, en espata de Palma a unos 1.000 metros sobre el nivel del mar.

Los especímenes en referencia están depositados en el Laboratorio de Morfología de Insectos de la División de Endemias Rurales en Maracay, Venezuela.

Los autores dedican esta especie al compañero de trabajo José Antonio Rausseo Aguilera, quien por más de cuarenta años prestó sus servicios en el campo de la salud pública y en especial de la Entomología.

