

1971.

Soc. Venez. Cienc. Nat., Bol., 29: 203-210

027100.0. (47)

DESCRIPCION DE NUEVA ESPECIE DE *Culex*, DEL  
SUBGENERO *Carrollia* (DIPTERA, CULICIDAE)

Por

Pablo Cova García, Ezequiel Sutil y José Pulido<sup>1</sup>

*Culex* (*Carrollia*) *guerreroi* n. sp.

*Macho*: Proboscis negra con apenas una mancha pequeña y amarillenta en el ápice; vértex con un mechón de escamas muy blancas lateralmente y escamas y pelos amarillentos en la parte central; occipucio con escamas fuertes y amarillentas; mesonotum con integumento oscuro y escamas y cerdas amarillentas; pleuras con reflejos tenuemente verdosos; postnotum claro. Fémur anterior con escamas oscuras y amarillentas y una franja ancha de escamas claras en casi todo lo largo de su cara interna; fémur medio con una franja de escamas claras en su cara interna y dos puntos de un color morado pálido lateralmente, uno en el centro y otro hacia el ápice, resto de la pata oscura; fémur posterior con una franja de escamas blancas en su cara interna y una manchita de color morado pálido lateralmente, un poco por debajo de la mitad, resto de la pata oscura.

*Hembra*: Desconocida.

*Hipopigio* (Fig. 1) Piezas laterales cónicas, con pelos largos y escamas grandes; lóbulo basal con cerdas y pelos cortos, proceso del mismo lóbulo terminando en dos elementos foliáceos y un pelo notable en la región subapical, en el borde superior se puede notar una cerda foliácea que nace en un tubérculo notable. El cláster es largo, delgado y con una especie de pliegue hacia el borde apical interno en donde se puede ver una fila de pelillos y dos pelos

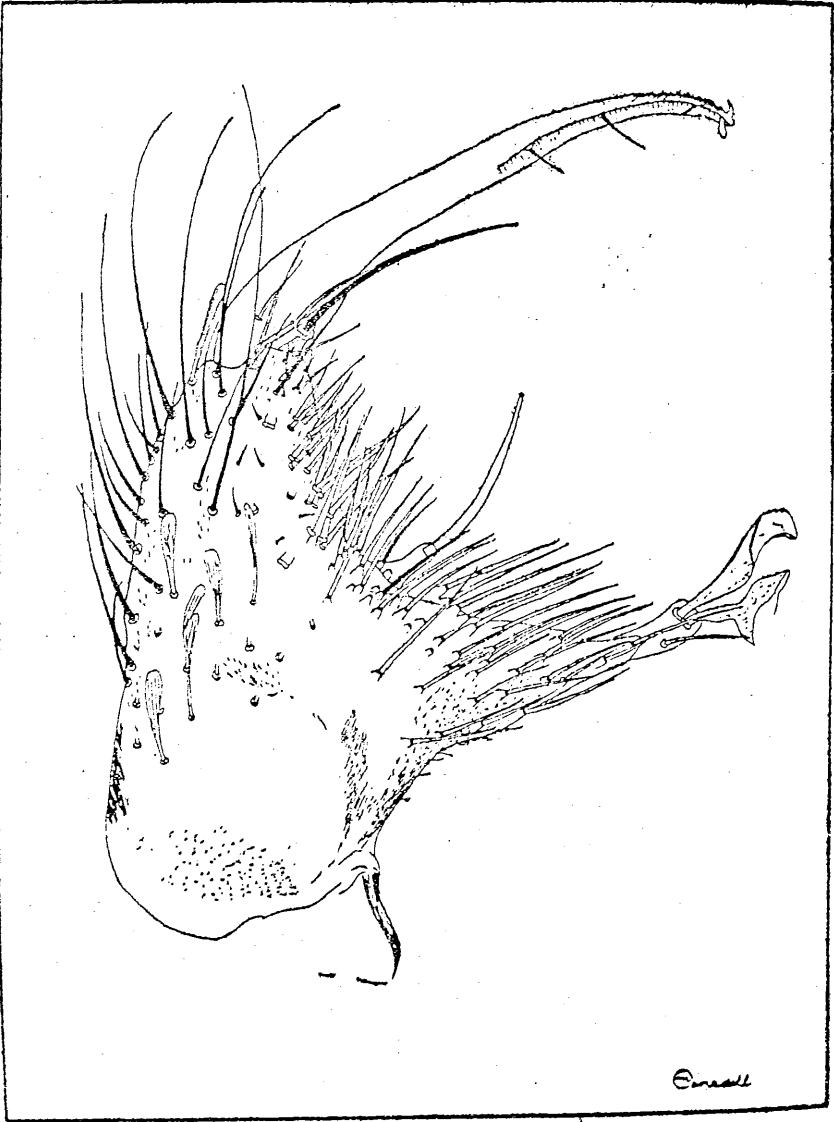


FIGURA 1

*Culex (Carrollia) guerrerol. n. sp.*  
Hipopigio: Pieza lateral.



FIGURA 2

*Culex (Carrollia) bihaicola* Dyar & Núñez Tovar, 1927.  
Hipopigio: Pieza lateral.

simples de regular tamaño, el borde externo y apical es serrado y termina en una especie de gancho; novena tergita (Fig. 3 A), con los lóbulos bien separados y con 5 a 6 pelos largos que nacen en pequeños tubérculos fácilmente visibles; décima esternita (Fig. 3 B), con nueve dientes apicales gruesos y en fila, y el externo es más pequeño y delgado; mesosoma (Fig. 3 C), fuerte y de ápice muy agudo.

*Pupa*: (Fig. 4). Trompeta respiratoria (Fig. 4 B) estrecha en la base y ancha en el ápice donde presenta un borde recto y una escotadura amplia que ocupa el tercio apical, la base es oscura y el integumento es espiculoso.

*Larva*: (Fig. 5). Cabeza (Fig. 5 A) más o menos circular; pelos del preclípeo fuertes, negros y en forma de ganchos; pelos frontales, interno (5) pequeño y ramificado, medio (6) doble y liso, el externo (7) de 4 a 6 ramas con cerdillas muy visibles; antena con menos de la longitud de la cabeza, con espículas y pelo antenal doble situado en la mitad.

*Tórax*: (Fig. 5 B). Fórmula protorácica: 1.1.2-2-1.1.2.

*Abdomen*: con integumento liso.

Octavo segmento (Fig. 5 C) con una mancha triangular de escamas cortas y ribeteadas en el ápice; sifón con tres veces el ancho de la base, peine con alrededor de ocho dientes en fila; sifón con seis pares de pelos largos y ramificados que parten desde la base, hasta el tercio apical del sifón. El segmento anal es más ancho que largo y cubierto por una placa, el pelo lateral pequeño y ramificado y el mechón dorsal 1 + 4. Las agallas más o menos de igual longitud que el segmento anal.

Esta nueva especie es muy parecida a *C. bihaicola* tanto en la coloración de los adultos como en la pupa; las características de la larva sólo varía en que el pelo 6 de la cabeza en *C. bihaicola* es simple y liso, mientras que en *C. guerreroi* este pelo es bifido; pero la diferencia está bien definida en el lóbulo basal del basistilo que presenta una cerda foliácea en *C. guerreroi*, (Fig. 1) mientras que en *C. bihaicola* (Fig. 2) se observan dos; igualmente se puede

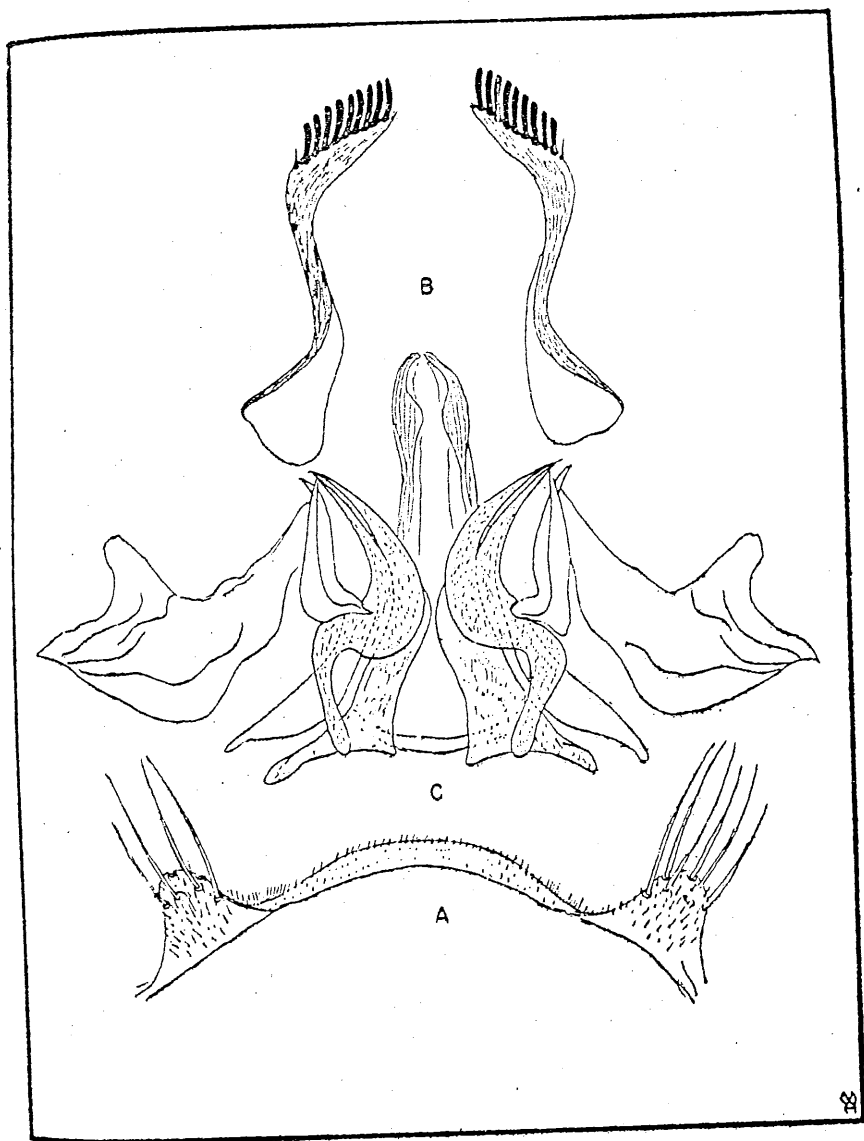


FIGURA 3

*Culex (Carrollia) guerreroi*, n. sp. A, novena tergita, B, décima esternita y C, mesosoma.

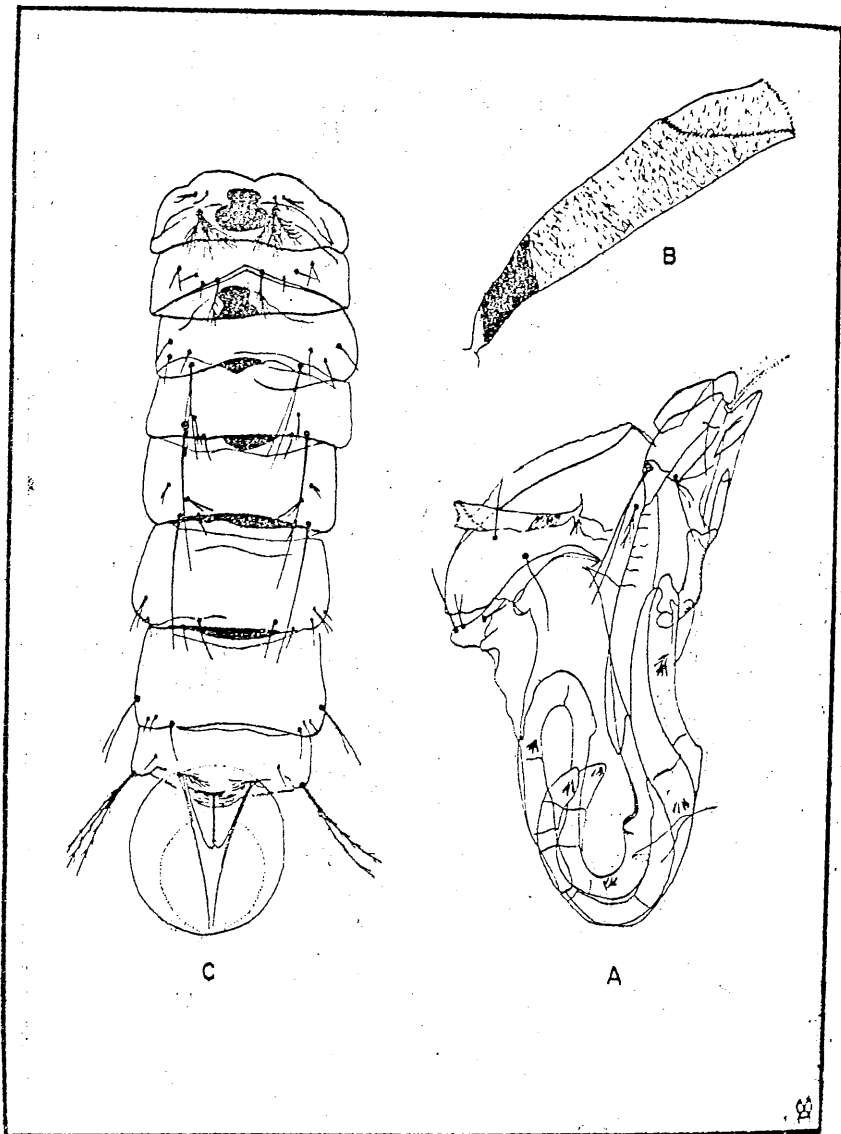


FIGURA 4

*Culex (Carrollia) guerreroi*, n. sp. Pupa: A, cefalotorax; B, trompeta respiratoria y C, abdomen.

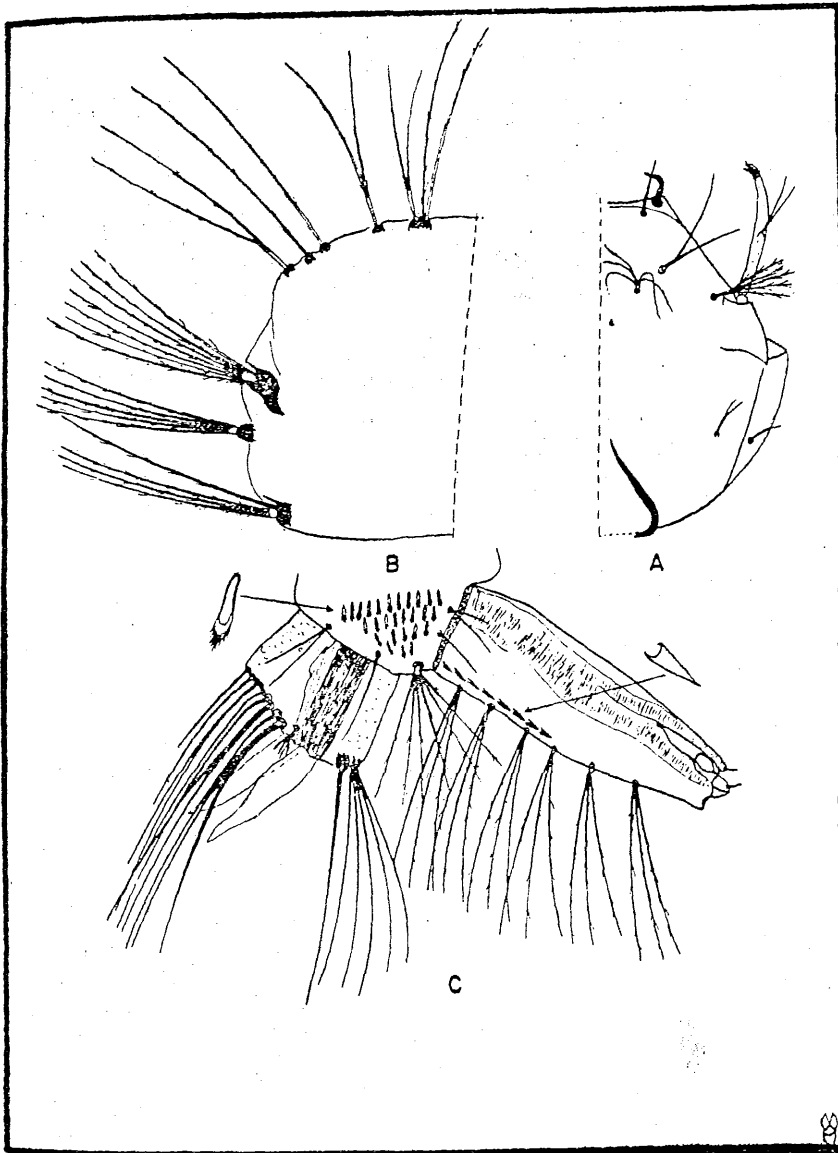


FIGURA 5

*Culex (Carrollia) guerreroi*, n. sp. A, cabeza; B, tórax y C, octavo segmento.

notar que los elementos apicales del proceso columnar del tercer lóbulo basal, son más largos y delgados en *C. bihaicola* que en *C. guerreroi*.

Esta especie fue encontrada en la Colonia Tovar, Municipio Tovar, Estado Aragua, en hueco de árbol a 1.600 metros sobre nivel del mar.

El holotipo macho y los paratipos están depositados en el Laboratorio de Morfología de Insectos de la División de Endemias Rurales, Maracay, Venezuela.

Los autores dedican esta especie al Dr. Lacerio Guerrero, por su fructífera labor y méritos alcanzados a través de muchos años en la lucha contra la malaria y su interés por los estudios entomológicos en nuestro país.