

URANOTAENIA BERTII, n. sp.

Por los doctores

Pablo Cova García y José A. Rausseo *

EN EL ADULTO LA COLORACION DE

la hembra es igual a la del macho. Cabeza pequeña y globular; región occipital cubierta de escamas anchas, planas y oscuras; vertex con una franja de escamas blancas anchas que llegan hasta la mitad del borde posterior de los ojos para continuar hacia atrás en dirección lateral al orificio occipital; clipeo oscuro y pequeño; proboscis oscura, más corta que el fémur anterior y abultada en el ápice; palpos muy cortos, con escamas y cerdas oscuras y claramente más largos que el clipeo;

antenas filiformes en la hembra y plumosas en el macho, el torus es de color amarillento.

TORAX. Lóbulos pronotales anteriores con una gran mancha de escamas blancas y aplanadas que aparentemente parecen unirse a la franja de escamas blancas que viene de la cabeza; mesonotum oscuro, revestido en su totalidad incluyendo el scutellum, de cerdas y escamas oscuras, lateralmente se observa una franja de escamas blancas que se extiende desde el nacimiento anterior de la base del ala hasta casi llegar al ápice del ángulo escutal; pleuras de color marrón claro con una franja de escamas blancas anchas que cruzan horizontalmente la parte superior de la esternalpleura.

PATAS. Coxas y troncañteros de un color amarillo muy claro, fémures y tibiae oscuras con anillitos blancos, apenas perceptibles, en la parte ventral de las articulaciones; segmentos tarsales primero, segundo y tercero

oscuros, cuarto y quinto de un color blanco, que con frecuencia, y de acuerdo con la dirección de la luz, parece desvanecerse; segmentos tarsales posteriores primero, segundo y mitad basal del tercero oscuros, mitad apical del tercero y todo el cuarto y el quinto completamente blancos.

ALAS. Oscuras, excepto una franja de escamas blancas en la base de la primera vena.

ABDOMEN. Tergitas completamente oscuras y esternitas blanco amarillentas, ambos colores separados por una línea recta.

Terminalia del macho. (Fig. 1). Piezas laterales cónicas, más largas que anchas; lóbulo basal con cerdas y pelos cortos, clasper fuerte, más corto que la pieza lateral y con pelillos dispersos hacia la parte apical, el clasper termina en una pequeña uña en forma de pico y una espina de punta roma; mesosoma dividido en dos placas, gruesas, resistentes, tenuemente adelgazadas en el ápice, redondeadas

* De la División de Endemias Rurales, Dirección de Malariología y Saneamiento Ambiental, Ministerio de Sanidad y Asistencia Social.

en las puntas y sin dientes, hacia el tercio apical del borde externo de cada placa se presenta una espina curva, lisa, grande, ancha y de punta fina y un grupo de cuatro dientes prominentes que hacen detrás del mesosoma y descansan en la base de cada una de las placas ya mencionadas, novena tergita ancha en el centro con dos lóbulos laterales lisos y muy separados.

LARVA. (Fig. 2). Cabeza amarillenta; antenas casi del mismo diámetro en toda su longitud, excepto el ápice donde se adelgaza tenuemente, espículas esparcidas y pelo antenal simple, situado próximo a la base; pelo (4) doble o triple, bien desarrollado; pelos (5) y (6) simples, grandes, fuertes, aparentemente aplanados, con los bordes serrados; (7) con cuatro a cinco ramas; (8) simple; (9) con tres ramas; (10) y (11) simples; (13) con ramitas débiles; (14) simple y relativamente largo.

TORAX. Fórmula protorácica: 11R-3-113; pelo (13) o protorácico ventral, situado justamente por debajo del grupo protorácico dorsal interno, grande y bien ramificado; pelo (14) o subcervical, ramificado, nace en la superficie ventro lateral, hacia la parte anterior del tórax casi frente al pelo (8), es más pequeño que el pelo (13).

ABDOMEN. Pelo (6) de los segmentos 1 y 2, doble; octavo segmento con nueve dientes grandes y serrados en el extremo inferior de la placa lateral; sifón con tres a un poco más la anchura basal, peine con 12 a 14 dientes serrados que llegan hasta la mitad y un par de pelos grandes bien ramificados a la terminación del peine. Segmento anal más largo que ancho, rodeado de una placa ancha provista de dientes en el borde posterior; mechón dorsal (2 + 4); pelo lateral con cuatro ramas; agallas más largas que el segmento.

PUPA. (Fig. 3). De color amarillento, trompeta respiratoria estrecha en la base y ancha en el ápice donde presenta un borde recto y una escotadura amplia que ocupa el tercio apical; la base es más oscura que el resto de la trompeta.

Fig. 1

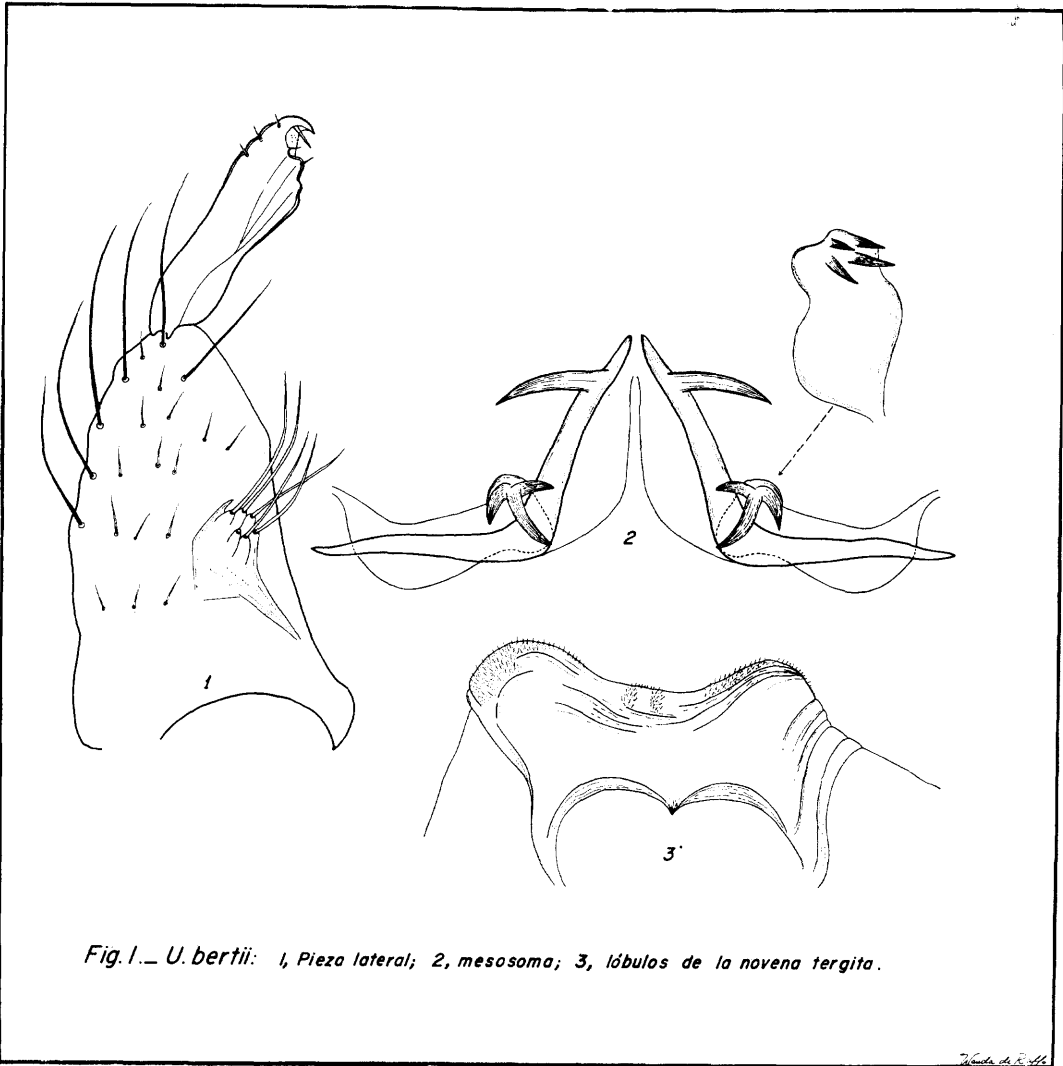


Fig. 1. — *U. bertii*: 1, Pieza lateral; 2, mesosoma; 3, lóbulos de la novena tergita.

J. R. S. 1966

Fig. 2

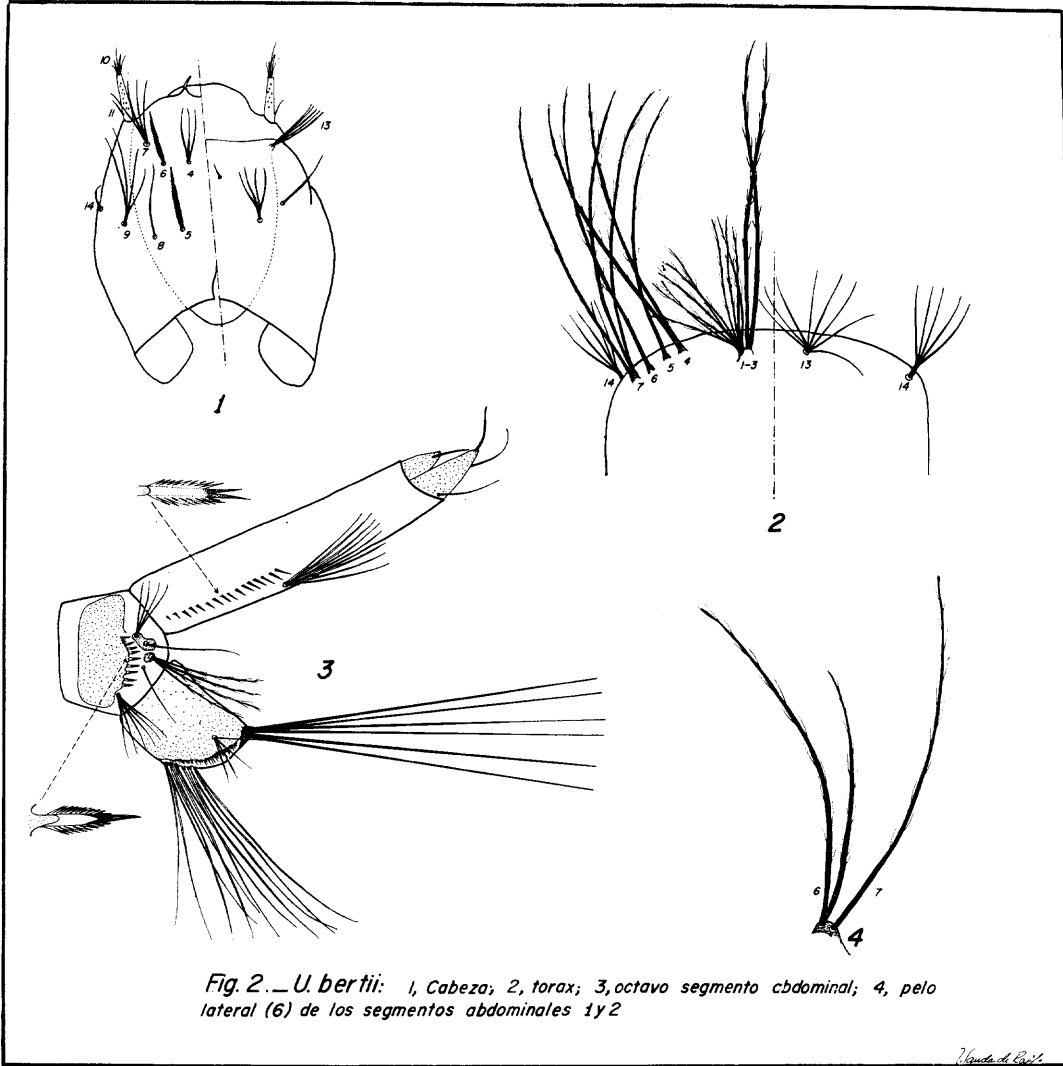


Fig. 3

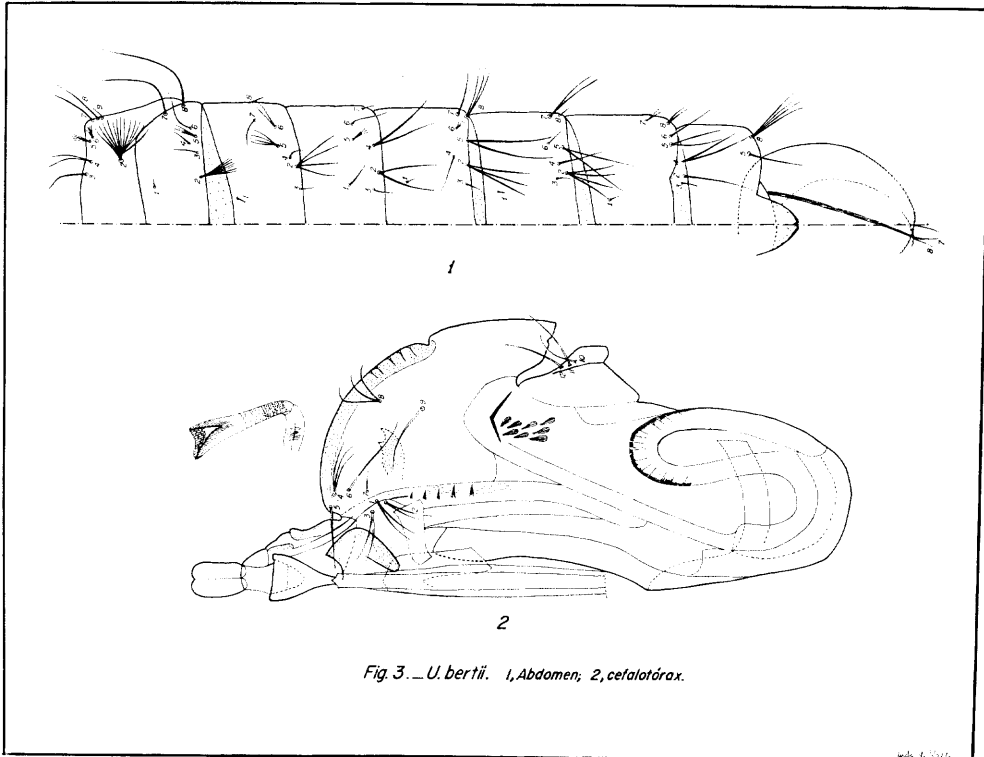


Fig. 3. — U. bertii. 1, Abdomen; 2, cefalotórax.

Esta nueva especie es muy parecida a *U. coatzacoalcos* Dyar & Knab, tanto en la coloración de los adultos, como en la genitalia del macho y las características de las larvas, pero se diferencian en que *coatzacoalcos* tiene una mancha blanca prominente en el ápice de la tibia posterior, mientras que *U. bertii* sólo presenta en el mismo lugar una manchita blanca, apenas perceptible; *U. basalis* Howard, Dyar & Knab, de supuesta sinonimia con *coatzacoalcos*, tiene la mancha blanca del ápice de la tibia posterior también prominente; *typhlosomata* Dyar & Knab, es fácil de diferenciar por las manchas blancas del ala y *U. trapidoi* Galindo, Blanton & Leyton, que es igual a *coatzacoalcos* en los caracteres de los adultos, machos y hembras, se separan claramente en la larva por la disposición del peine del sifón, que en *coatzacoalcos* y *bertii* llega hasta la mitad mientras que en *trapidoi* termina prácticamente en el ápice.

Esta especie fue encontrada en la Cumbre de Choroní, Estado Aragua, en un arroyo sin corriente y en un depósito artificial (estanque), situados ambos a 880 mts. sobre el nivel del mar y a una temperatura media de 22° centígrados; posteriormente fue hallada en los alrededores de la ciudad de Maracay (El Limón), en hueco de bambú y arroyo sin corriente, a 445 metros sobre el nivel del mar. Los criaderos están a plena sombra, con algas flotantes, basuras y vegetación horizontal.

El holotipo macho y los paratipos se encuentran en el Laboratorio de Entomología de la División de Endemias Rurales, Maracay.

El autor dedica esta especie al Ing. Dr. Arturo Luis Berti, por su brillante actuación en el campo de los problemas sanitarios del país.

AGRADECIMIENTO

Al Dr. Alan Stone, de Insect Identification and Parasite Introduction Research Branch, Entomology Research Division, ARS, U.S. Department of Agriculture, por su valioso aporte en la determinación de esta nueva especie.