

## *Sabethes (Sabethes) carrilloi* sp. n. de Venezuela

- (*Dendromyia*) Syn. of *W. tarsata* Lane & Cergueira 1942, Paddle on  $\sigma^7$  leg only.
- (*Wyeomyia*) *Wyeomyia sabethea* L & C 1942 has paddle on  $\sigma^7$  middle leg also  
on gonocoxite EZEQUIEL SUTIL O.  
JUAN PULIDO F.
- (*Davismyia*) *Wyeomyia arborea* has basomesal setal patch like this one.
- Wyeomyia minicola* has scutal scales with metallic sheen and ...

**Macho.** Presenta las siguientes características:

**Cabeza.** Proboscis con dos tercios del largo del fémur anterior, negra, con una mancha subventral de escamas blancas en la base y una mancha ventral muy pequeña de escamas blancas con reflejos verdosos en la región apical. Palpos oscuros. Clipeo oscuro. Antenas con tres cuartos del largo de la proboscis. Vertex con dos cerdas medianamente largas y aproximadas. Occipucio oscuro.

**Tórax.** Lóbulos pronotales anteriores negros con escamas blancas y algunos reflejos verdosos, cerdas negras. Mesonotum con tegumento castaño oscuro; en la región dorsocentral presenta escamas negras y amarillentas; hacia los lados y en la región escutelar se nota gran cantidad de escamas pálidas y con reflejos azulverdoso. Pleuras y coxas medias y posteriores, cubiertas de escamas blancas.

**Patas.** Fémur y tibias con escamas aparentemente blancas, pero con fuertes reflejos verdes y

reflejos de escamas piliformes, especialmente en los tarsos medios; tarsos oscuros pero con escamas de reflejos verdosos.

**Alas.** Con escamas oscuras y reflejos verde-amarillentos.

**Genitalia del macho (Fig. 1).** Basistilo más de dos veces más largo que ancho, con escamas en los bordes; con cerdas cortas en el borde externo y en el ápice; placa media más o menos cuadrada, pero con una proyección en forma de espolón grande en el ángulo interno y posterior; igualmente, la placa presenta dos cerdas grandes juntas y otras muy pequeñas y con bases redondeadas. Hacia la base del basistilo hay un mechón de cerdas gruesas, oscuras y largas proyectadas hacia adentro. Dististilo más corto que el basistilo y de forma como se presenta en la figura. Décima esternita subtriangular, membranosa y con el borde externo fuertemente quitinizado terminando en dos dientes, uno más largo que otro; con tres a cinco pelos muy finos y pequeños en la región apical interna. Novena tergita sin espacio interlobular y con cuatro cerdas gruesas a cada lado, siendo las dos internas las de mayor tamaño. Mesosoma como en la figura.

Sres. Sutil y Pulido, del Servicio de Taxonomía y Morfología de Insectos, División de Endemias Rurales, Dirección de Malariología y Saneamiento Ambiental, Maracay, Aragua, Venezuela.

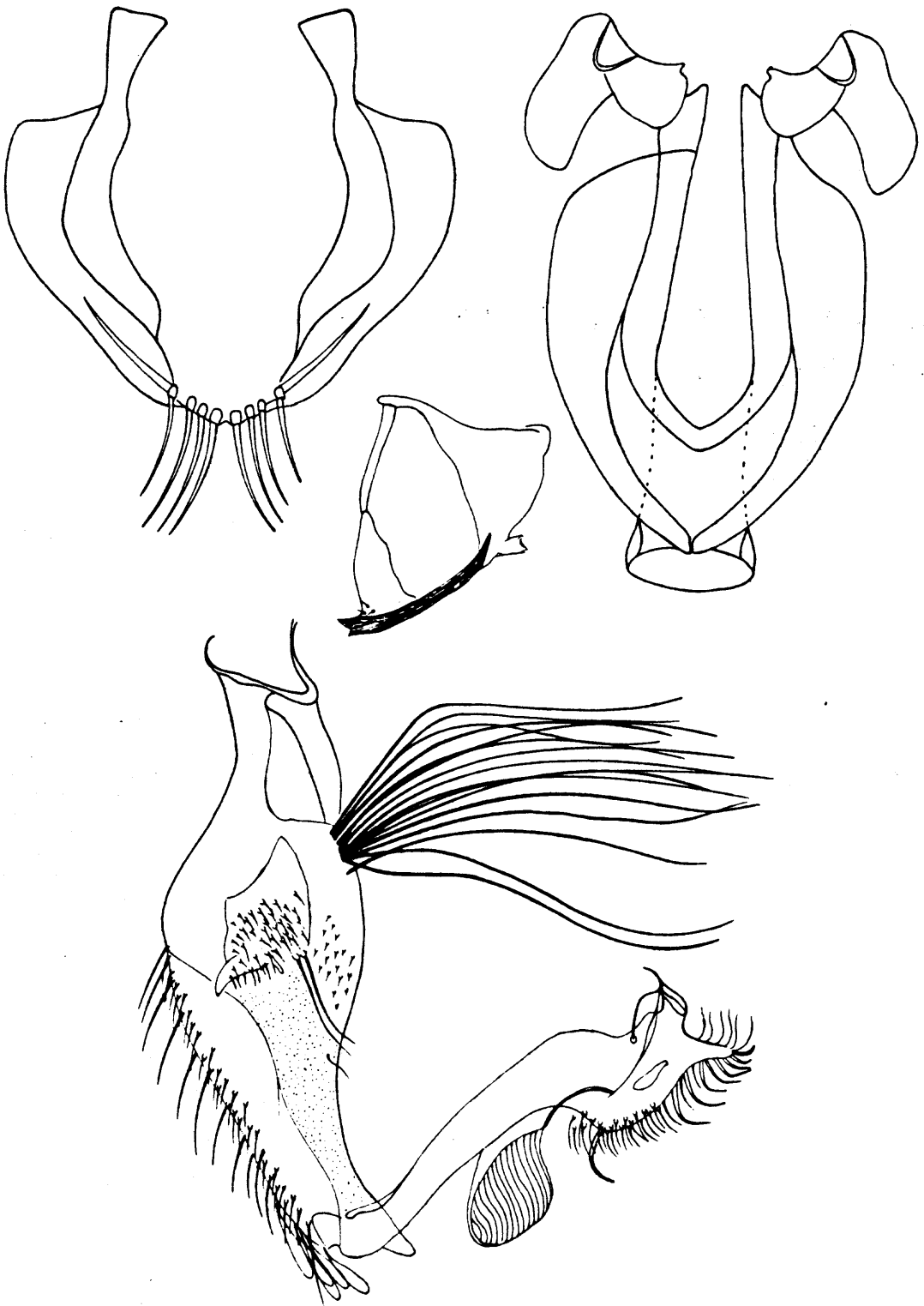


Fig. 1. *Sabethes (Sabethes) carrilloi*. Genitalia del macho.

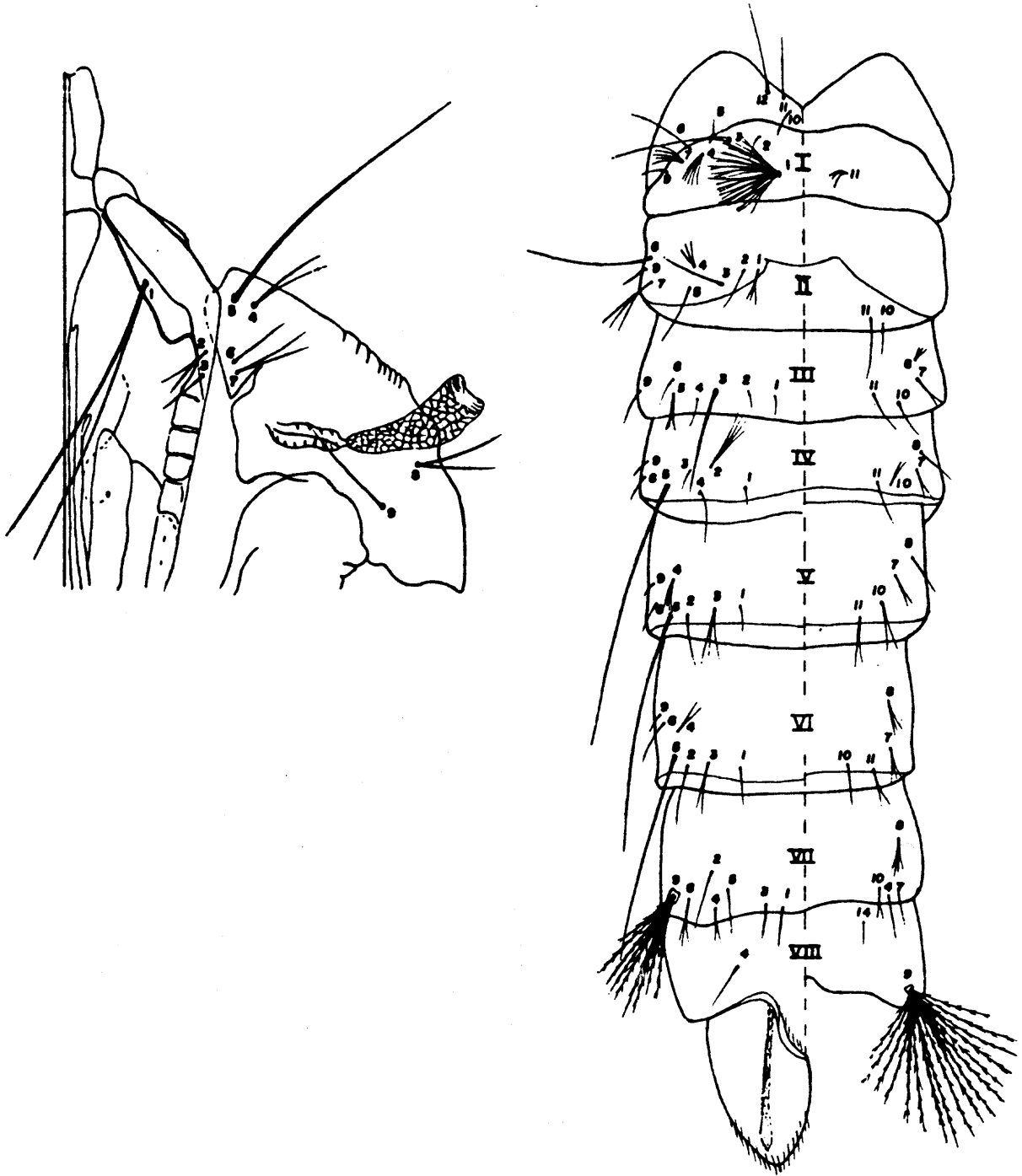


Fig. 2. *Sabethes (Sabethes) carrilloi*. Pupa.

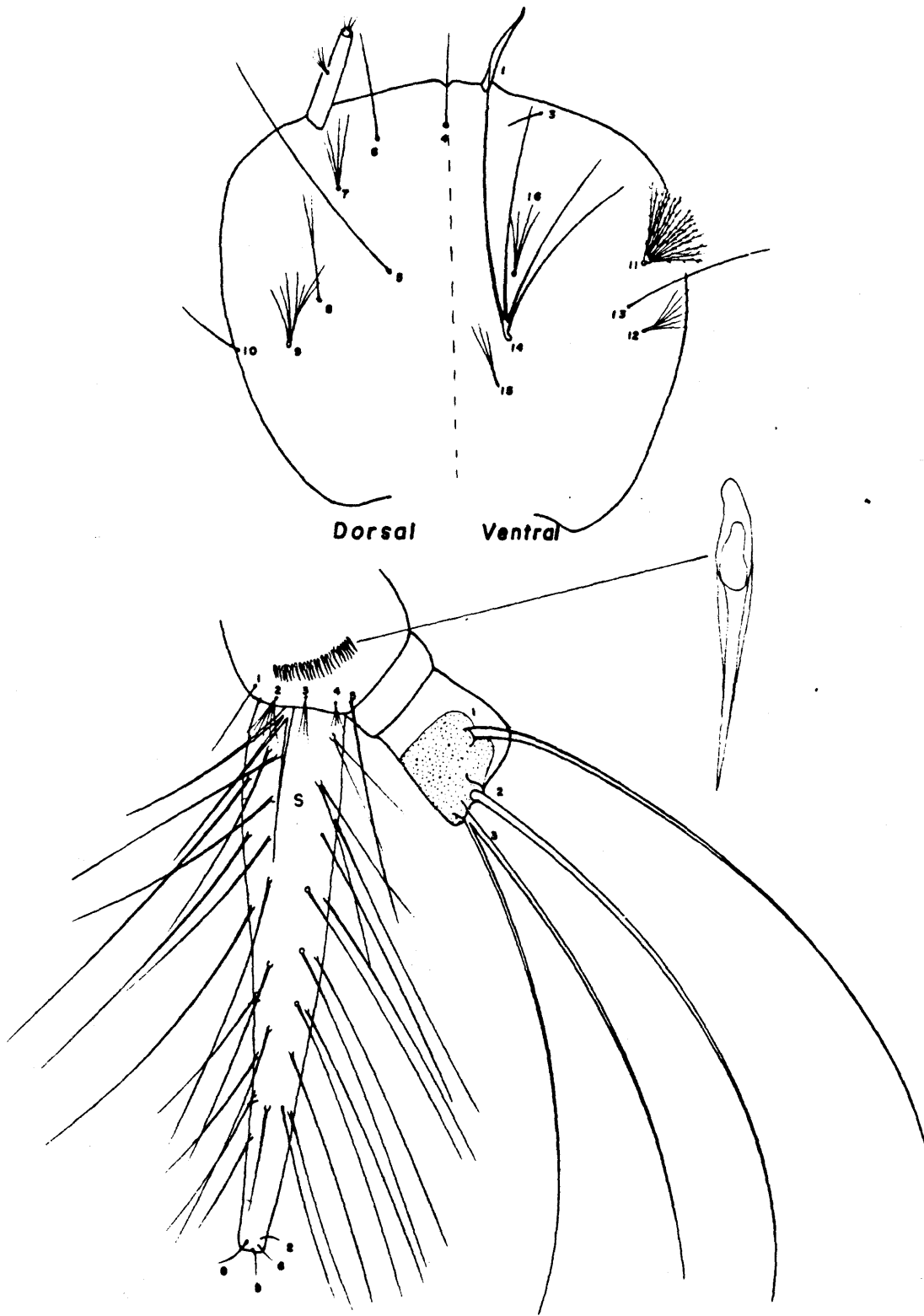


Fig. 3. *Sabethes (Sabethes) carrilloi*. Larva.

**Pupa (Fig. 2).** Con la siguiente quetotaxia general:

**Cephalotórax.** Moderadamente amarillento. Pelos 1 (2) muy largos y gruesos; 2 (3), 3 (1), 4 (2), 5 (1) muy largos; 6 (1), 7 (2), 8 (2), 9 (1), 10 (1), 11 (1), y 12 (1).

**Trompeta.** Corta y progresivamente ensanchada hacia el ápice, ésta sin corte en bisel, tegumento pigmentado.

**Abdomen.** Tegumento amarillento. Segmento I: pelos 1 (multiramificado); 2 (1), 3 (1), 4 (4-6), 5 (1), 6 (1), 7 (4-6), 8 aparentemente ausente; 9 (1), 10 aparentemente ausente; 11 (2-4) muy pequeño. Segmento II: pelos 1 (3-4), 2 (1), 3 (1), 4 (3), 5 (1), 6 (1) más largo; 7 (3), 8 aparentemente ausente; 9 (1), 10 (1) y 11 (1). Segmento III: pelos 1 (1) muy pequeño; 2 (1), 3 (1) más largo; 4 (1), 5 (2), 6 (1), 7 (2), 8 (2-4) muy pequeño; 9 (1), 10 (1), 11 (1). Segmento IV: pelos 1 (1), 2 (4), 3 (1), 4 (1), 5 (1) muy largo; 6 (1), 7 (2), 8 (1), 9 (1), 10 (2), 11 (1). Segmento V: pelos 1 (1), 2 (1), 3 (3), 4 (4-6), 5 (1) muy largo; 6 (1), 7 (2), 8 (1), 9 (1) muy pequeño, y 10 (2). Segmento VI: pelos 1 (1), 2 (1), 3 (2), 4 (2), 5 (1) muy largo; 6 (1), 7 (3-4), 8 (3), 9 (1) muy pequeño; 10 (1), 11 (2). Segmento VII: pelos 1 (1), 2 (1), 3 (1), 4 (2), 5 (1), 6 (3-4), 7 (1), 8 (4); 9 (multiramificado y con cerdillas laterales muy marcadas) pelo muy desarrollado, y 10 (2). Segmento VIII: pelos 4 (1) y 9 (multiramificado con cerdillas laterales muy marcadas) igual al del segmento anterior.

**Paleta.** Tan ancha como más de la mitad del largo.

**Larva (Fig. 3).** La quetotaxia general está basada en cuatro especímenes.

**Cabeza.** Tegumento amarillento. Placa mentoniana subcuadrada con ocho dientes a cada lado y uno central más largo. Antena, con menos de la mitad del largo de la cabeza, sin espículas, pelo antenal ramificado y situado a poco menos de la mitad basal. Pelos: 1 (1) grueso y un poco curvo, 2 aparentemente ausente; 3 (1), 4 (1), 5 (1) muy largo; 6 (1), 7 (4), 8 (2), 9 (6-8), 10 (1), 11 (multiramificado y con cerdillas laterales visibles); 12 (6), 13 (1) largo, 14 (4) con implantación fuerte y con una de las ramas hasta más allá del borde anterior de la cabeza; 15 (3), 16 (4).

**Abdomen.** Segmento VIII: peine con fila de más de 20 espinas con punta fina. Pelos 1 (1), 2 (6), 3 (3), 4 (4), 5 (1) y más largo.

**Sifón.** Tegumento amarillo claro. Índice alrededor de 6.0 – 6.5. Más ancho hacia la base y estrecho en el ápice. Los bordes dorsal y ventral con pelos mayormente simples y largos dispuestos casi hasta el ápice; pelos apicales 2, 6, 8 y 9 simples.

**Segmento anal.** Más largo que ancho y con la placa cubriendo los dos tercios apicales pero sin llegar al borde ventral. Pelos 1 (1), 2 (1), 3 (2); estos pelos son gruesos y tan largos como el sifón.

**Hembra.** Desconocida.

**Sistemática.** *S. carrilloi* está agrupado en el subgénero *Sabethes* porque no tiene cerdas propleurales; tarsos medios con remos de escamas filiformes. En cuanto a la genitalia del macho las características son distintas e inconfundibles.

El nombre de esta especie se ha dado en memoria, al Ing. Salvador José Carrillo, como un homenaje póstumo a quien fuera uno de los más calificados y eficientes propulsores de la lucha por la erradicación de la malaria y factor muy importante en el conocimiento y avance de la Ingeniería Sanitaria en nuestro país.

## Bionomía

**Tipo.** Holotipo macho, registrado bajo los Nos. 2474-1, 2474-2 y 2474-3 en la colección del Laboratorio de Morfología de Insectos, División de Endemias Rurales, Dirección de Malariología y Saneamiento Ambiental, Maracay, Venezuela.

**Localidad tipo.** Guaca, municipio San Antonio de Caparo, estado Táchira. En la pesquisa realizada en un hueco de árbol por uno de nosotros, se lograron ocho larvas de cuarto estadio, en criadero con agua turbia, de carácter temporal y a buena sombra; se encontraron, además, otros culicinos.

## RESUMEN

Se presenta la descripción de una nueva especie

*Sabethes (Sabethes) carrilloi*, (Diptera, Culicidae). Se incluye las correspondientes figuras, detalles de la larva, pupa y adulto, inclusive la terminalia del macho. Esta especie fue encontrada en un hueco de árbol, en el municipio San Antonio de Caparo, estado Táchira, Venezuela.

## SUMMARY

The description of a new specie *Sabethes (Sabethes) carrilloi* (Diptera, Culicidae) is presented. The corresponding figures, the details of the larva, pupa, and the male terminalia sexual organ are included. The specie was found in the hole of the trunk of the

tree in a small town San Antonio de Caparo, estado Táchira, Venezuela.

## BIBLIOGRAFIA

COVA GARCIA, P.; SUTIL, E. & RAUSSEO, J. A. Mosquitos (Culicinos) de Venezuela. Caracas, Min. San. y Asis. Soc. 1966. 2v.

DYAR, H. G. The Mosquitoes of the Americas. Publ. Carnegie Institution of Washington. 1928. 616 p.

LANE, J. & CERQUEIRA, N. L. Os Sabethinus da America (Diptera, Culicidae). Arquivos de zoología. Vol. III, art. IX 1942.

———— Neotropical Culicidae (Brasil). Univ. Sao Paulo. 1953. v.2. 564 p.