

Wyeomyia lopezii n. sp. Subgenus *Hystatamyia* Dyar (ELP)
(Diptera, Culicidae)

Dr. PABLO COVA GARCIA

y

Sres. EZEQUIEL SUTIL ORAMAS
JUAN PULIDO F.

Hembra. Desconocida.

Macho. Especie muy pequeña y oscura.

Cabeza. Proboscis oscura; vertex y occipucio de coloración verdosa; borde posterior de los ojos cubierto de escamas blancas.

Tórax. Mesonotum con escamas doradas en la parte anterior y verdosa hacia la parte posterior y lateral. Pleuras cubiertas de escamas blancas.

Patas. Generalmente oscuras con reflejos verdosos; fémur medio con la cara interna cubierta de escamas blancas en todo lo largo.

Genitalia del macho. (Fig. 1) piezas laterales de

Dr. Cova García y Sres. Sutil Oramas y Pulido F., del Servicio de Taxonomía y Morfología de Insectos, División de Endemias Rurales, Dirección de Malariología y Saneamiento Ambiental.

forma cónica con el ápice bastante reducido; piezas laterales con pelos largos y fuertes y escamas grandes especialmente dispuestas en los bordes externos. Hacia el borde interno de la pieza lateral se pueden notar dos elementos de características especiales: uno superior de forma foliácea y otro inferior parecido al anterior, más grande, pero cubierto en la mitad apical por pelos fuertes y pequeños. Hacia la parte media y central se notan cinco cerdas gruesas, dos grandes y tres medianas y al lado de éstas y hacia el borde externo de la pieza lateral, se nota un mechón de pelos largos y fuertes. El claspers no existe. Novena tergita con tres a cuatro cerdas fuertes y curvadas hacia afuera. Décima esternita es larga, cónica y con ápice agudo y con pelos muy finos.

Mesosoma. redondeado y con dos brazos alargados en la línea media longitudinal que convergen hacia el ápice. Hacia la parte apical del Mesosoma se puede notar una placa redondeada con escotadura superior y a los lados unos dientes finos.

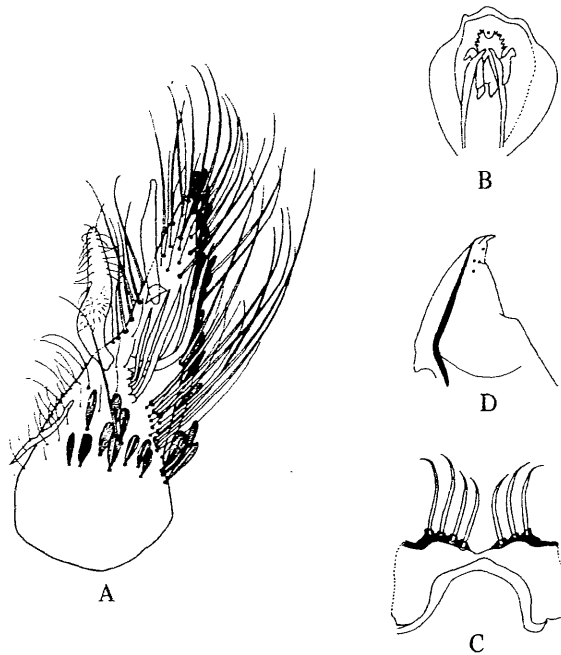


Fig. 1. *Wyeomyia lopezii*, n. sp. Hipopigio: A. pieza lateral, B. mesosoma, C. novena tergita y D. décima esternita.

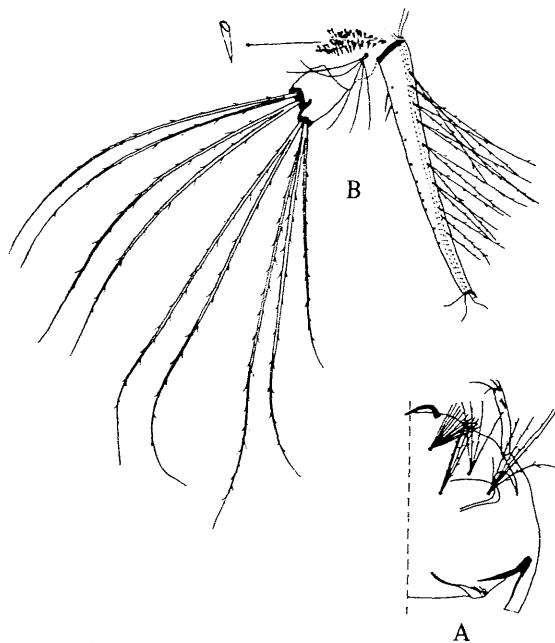


Fig. 2. *Wyeomyia lopezii*, n. sp. Larva: A. cabeza y B. octavo segmento, sifón y segmento anal.

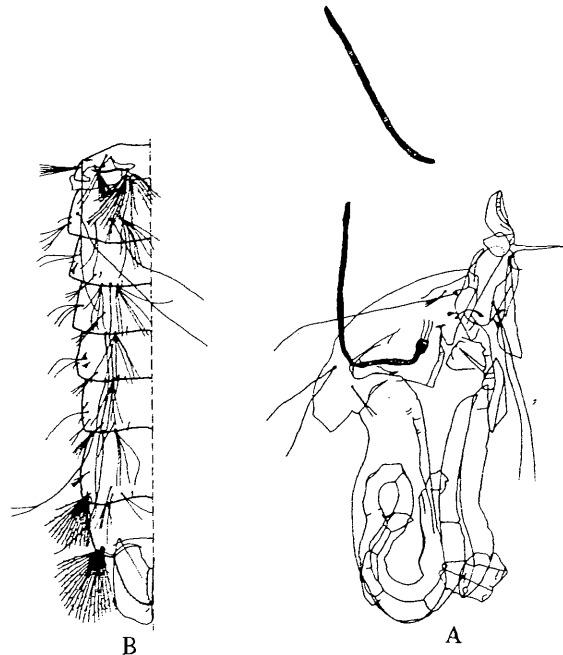


Fig. 3. *Wyeomyia lopezii*, n. sp. Pupa: A. cefalotórax y B. abdomen.

Larva. Cabeza redondeada (Fig. 2). Pelos cinco, seis y siete ramificados y no muy fuertes; antena delgada y lisa con el pelo antenal pequeño y bifido. Octavo segmento con tres filas de escamas fuertes. Sifón con seis a ocho veces el ancho de la base, curvado y con diez pares de pelos con fibrillas laterales, siendo los siete primeros bifidos y los tres últimos simples y pequeños. Segmento anal totalmente rodeado por una placa quitinosa, con el borde dorsal más largo que el ventral. Mechón dorsal 3 + 2.

Pupa. (Fig. 3) Trompeta respiratoria muy larga y delgada con una manchita negra hacia el ápice.

Esta especie fué encontrada en Bromelias en el caserío La Soledad, Municipio Altamira, Estado Barinas.

El holotipo está depositado en el Laboratorio de Morfología de Insectos de la División de Endemias Rurales en Maracay, Venezuela.

Esta especie la dedican los autores al Sr. José Antonio López, como reconocimiento póstumo por su dedicación a importantes y valiosas investigaciones en el campo malárico en nuestro país.