



Gobierno Bolivariano de Venezuela | Ministerio del Poder Popular para la Salud

Viceministerio Redes de Salud Colectiva
Dirección General de Salud Ambiental

Boletín Integral de Salud Ambiental

Epidemiología Ambiental y Control de Vectores, Reservorios y Fauna Nociva

Gestión de Riesgos Sanitario Ambientales, Salud Radiológica.



REPORTE INTEGRAL

Prevención y Control de Malaria

Durante la semana epidemiológica N° 12, los 24 estados, realizaron la respectiva notificación semanal obligatoria de casos, con el registro de 9.831 muestras tomadas y e diagnóstico de 1.700 casos en el país, 1.692 autóctonos (99,5%) y 8 casos (0,5%) importados del exterior (Guyana $\eta=6$, Colombia $\eta=1$ y Brasil $\eta=1$), reportados desde los estados Amazonas, Bolívar y Delta Amacuro (37,5% son infecciones a *P.vivax*, 50% *P.falciparum* y 12,5% Infecciones Mixtas (*P.vivax*+*P.falciparum*)).

La fórmula parasitaria es 65% a *Plasmodium vivax*, 28,5% a *Plasmodium falciparum*, 0% a *Plasmodium malariae* y 6,5% Infecciones Mixtas (*P. vivax* + *P. falciparum*). El 69,9% de los casos se presentaron en el sexo masculino ($\eta=1.183$) y la población entre 10-39 años es la más afectada (69,92%). El estado Bolívar, reportó 90,7% de la casuística nacional ($n=1.534$). Los municipios con mayor IPA son: Sifontes (Bol) (1.176,3), Gran Sabana (Bol) (141,3), Raúl Leoni (Bol) (116), Sucre (Bol) (106,1), Cedeño (Bol) (79,1), Autana (Ama) (64,7) y Atures (Ama) (48,6). Del total de casos reportados, 79,3% ($\eta=1341$) son atribuibles a 7 parroquias del país: San Isidro (Bol) ($\eta=758$) Dalla Costa (Bol) ($\eta=216$), Barceloneta (Bol) ($\eta=114$), Ikabarú (Bol) ($\eta=80$), Asc. Farreras (Bol) ($\eta=64$), La Urbana (Bol) ($\eta=60$), Platanillal (Ama) ($\eta=49$).

Hasta la fecha existe un acumulativo de 20.575 casos, lo que representa aumento de 79,1% con respecto al período homólogo del año anterior ($\eta=11.491$). La Incidencia Parasitaria Anual (IPA)* del país es de 15,6 por cada 1.000 habitantes. El porcentaje de láminas tomadas durante el año con respecto a la población bajo vigilancia (IAES) es de 8,2%. El Índice de Láminas Positivas acumulativo (ILP) es de 19,44%.

En doce (12) semanas transcurridas, en los estados Bolívar y Amazonas se han originado 97,2% de la totalidad de los casos del territorio nacional; 89,5% en Bolívar y 7,7% en Amazonas, pero en dicha entidad federal el Índice Epidémico (IE) con relación a la media tricentral del período 2008-2012 es 75, lo que implica descenso de 25% contrariamente al Estado Bolívar en donde el IE es 338, que indica 238% de incremento comparativo al mismo período previo.

* Con Base a la población expuesta a riesgo en municipios a los cuales por investigación, se les haya atribuido transmisión malárica durante el año

Tabla 1. CASOS DE MALARIA SEGÚN LUGAR DE ORIGEN DE INFECCIÓN, VENEZUELA, SEMANA EPID. N° 12 Año 2013

ESTADOS	MUESTRAS* TOMADAS	CASOS SEMANA 12 (17 al 26 Mar. 2013)							ACUMULADO MUESTRAS TOMADAS	ACUMULATIVO HASTA SEMANA N° 12						
		ESPECIE				TOTAL	SITUACIÓN	2012		ESPECIE				TOTAL	SITUACIÓN	2012
		P.v	P.f	P.m	P.v.f					2013	P.v	P.f	P.m			
Dtto. Capital	5	0	0	0	0	0	ÉXITO	0	34	0	0	0	0	0	ÉXITO	0
Amazonas*	604	125	1	0	4	130	ALARMA	67	11.551	1480	75	9	79	1.643	ÉXITO	1.533
Anzoátegui	33	0	0	0	0	0	ÉXITO	0	511	5	0	0	0	5	ÉXITO	6
Apure	8	0	0	0	0	0	ÉXITO	0	190	6	0	0	0	6	SEGURIDAD	13
Aragua	39	0	0	0	0	0	ÉXITO	0	292	0	0	0	0	0	ÉXITO	0
Barinas	75	0	0	0	0	0	ÉXITO	0	502	4	0	0	0	4	SEGURIDAD	0
Bolívar	7.663	954	474	0	106	1.534	EPIDEMIA	553	73.598	11.512	5.702	0	1170	18.384	EPIDEMIA	9.350
Carabobo	4	0	0	0	0	0	ÉXITO	0	157	0	0	0	0	0	ÉXITO	0
Cojedes	1	0	0	0	0	0	ÉXITO	0	16	0	0	0	0	0	ÉXITO	0
D. Amacuro	46	6	1	0	0	7	SEGURIDAD	12	1.126	125	53	0	2	180	SEGURIDAD	291
Falcón	0	0	0	0	0	0	ÉXITO	0	6	0	0	0	0	0	ÉXITO	0
Guárico	9	0	0	0	0	0	ÉXITO	1	1.258	1	0	0	0	1	SEGURIDAD	2
Lara	1	0	0	0	0	0	ÉXITO	0	25	0	0	0	0	0	ÉXITO	0
Mérida	34	0	0	0	0	0	ÉXITO	0	798	0	0	0	0	0	ÉXITO	0
Miranda	0	0	0	0	0	0	ÉXITO	0	8	0	0	0	0	0	ÉXITO	0
Monagas	43	1	0	0	0	1	SEGURIDAD	1	410	7	0	0	0	7	ÉXITO	8
N. Esparta	7	0	0	0	0	0	ÉXITO	0	97	3	0	0	0	3	ALARMA	0
Portuguesa	17	0	0	0	0	0	ÉXITO	0	177	0	0	0	0	0	ÉXITO	0
Sucre	1.151	20	0	0	0	20	SEGURIDAD	16	15.747	322	1	0	0	323	SEGURIDAD	262
Táchira	32	0	0	0	0	0	ÉXITO	0	407	0	0	0	0	0	ÉXITO	0
Trujillo	2	0	0	0	0	0	ÉXITO	0	14	0	0	0	0	0	ÉXITO	0
Vargas	0	0	0	0	0	0	ÉXITO	0	1	0	0	0	0	0	ÉXITO	0
Yaracuy	1	0	0	0	0	0	ÉXITO	0	20	0	0	0	0	0	ÉXITO	0
Zulia	56	0	0	0	0	0	ÉXITO	0	583	19	0	0	0	19	ÉXITO	26
Venezuela	9.831	1.106	476	0	110	1.692	EPIDEMIA	650	107.528	13.484	5.831	9	1.251	20.575	EPIDEMIA	11.491
CASOS IMPORTADOS		3	4	0	1	8		17		220	90	0	14	324		289
COLOMBIA (14) GUYANA (12)									GUYANA(187) COLOMBIA(130) BRASIL(5) NIGERIA(1) GINEA ECUATORIAL(1)							
Total Estados Notificantes 21 (87,5%)																

Fuente: Dirección General de Salud Ambiental.

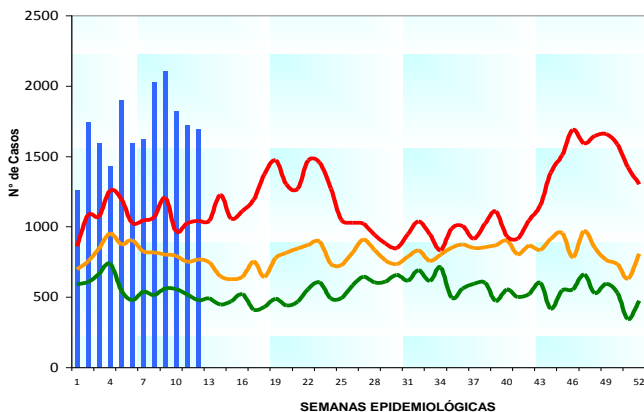
NSI: No Suministró Información.

* Láminas / Pruebas Diagnósticas Rápidas

* Se Corrige Acumulado

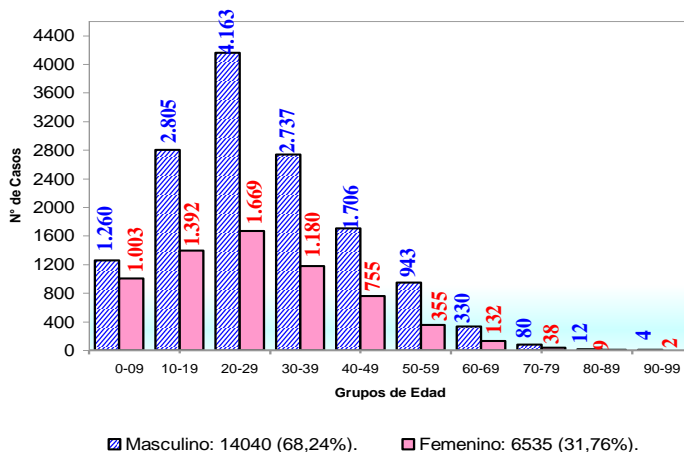
P.v.= *Plasmodium vivax*; P.f.= *Plasmodium falciparum*; P.m.= *Plasmodium malariae*; P.v.f.= Infecciones Mixtas (*P. vivax* + *P. falciparum*).

Gráfico 1. CANAL ENDÉMICO DE MALARIA. VENEZUELA, HASTA SEMANA EPIDEMIOLÓGICA 12 Año 2013



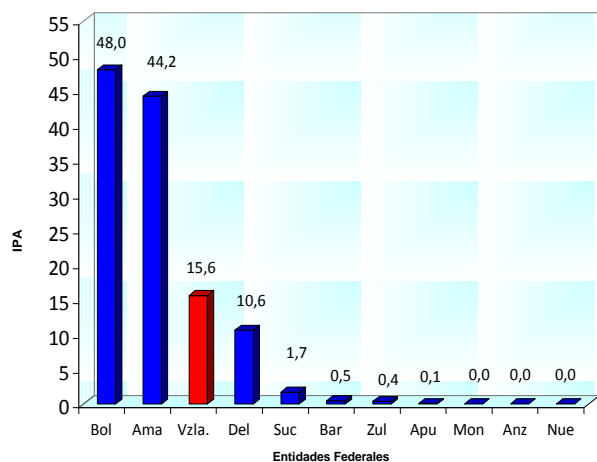
Fuente: Dirección General de Salud Ambiental.

Gráfico 2 . CASOS DE MALARIA SEGÚN GRUPOS DE EDAD Y SEXO, VENEZUELA, HASTA SEMANA EPIDEMIOLÓGICA 12 Año 2013



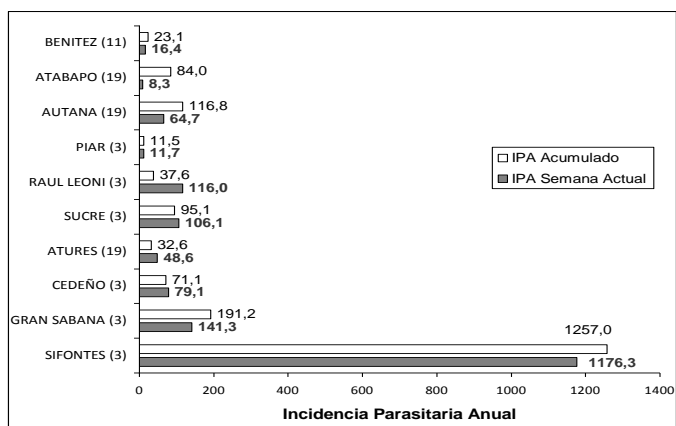
Fuente: Dirección General de Salud Ambiental.

Gráfico 3. INCIDENCIA PARASITARIA ANUAL (IPA) VENEZUELA, HASTA SEMANA EPIDEMIOLÓGICA 12 Año 2013



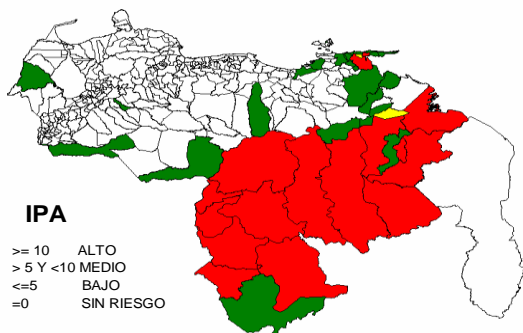
Fuente: Dirección General de Salud Ambiental.

Gráfico 4. INCIDENCIA PARASITARIA ANUAL 10 PRIMEROS MUNICIPIOS, VENEZUELA, AÑO 2013



Fuente: Dirección General de Salud Ambiental.

Figura 1. ÁREAS DE RIESGO DE MALARIA – MUNICIPIOS SEGÚN IPA. VENEZUELA, HASTA SEMANA EPIDEMIOLÓGICA 12 AÑO 2013



Fuente: Dirección General de Salud Ambiental.

Tabla 2. CASOS DE MALARIA SEGÚN LUGAR DE ORIGEN DE INFECCIÓN. VENEZUELA, SEMANAS EPIDEMIOLÓGICAS 3-12 Año 2013

ESTADOS	SEMANA EPIDEMIOLÓGICA											
	3	4	5	6	7	8	9	10	11	12		
AMAZONAS	156	184	157	127	160	107	140	92	116	130		
ANZOÁTEGUI	3	2	0	0	0	0	0	0	0	0		
APURE	2	1	1	0	1	0	0	0	0	0		
ARAGUA	0	0	0	0	0	0	0	0	0	0		
BARINAS	0	0	0	0	1	2	0	0	1	0		
BOLÍVAR	1.388	1.206	1.696	1.416	1.387	1.859	1.927	1.698	1.612	1.534		
CARABOBO	0	0	0	0	0	0	0	0	0	0		
COJEDES	0	0	0	0	0	0	0	0	0	0		
DELTA AMACURO	21	3	5	17	45	35	17	10	11	7		
DTTO. CAPITAL	0	0	0	0	0	0	0	0	0	0		
FALCÓN	0	0	0	0	0	0	0	0	0	0		
GUÁRICO	0	0	0	0	0	0	0	1	0	0		
LARA	0	0	0	0	0	0	0	0	0	0		
MÉRIDA	0	0	0	0	0	0	0	0	0	0		
MIRANDA	0	0	0	0	0	0	0	0	0	0		
MONAGAS	1	1	0	0	0	0	0	1	0	1		
N. ESPARTA	0	0	3	0	0	0	0	0	0	0		
PORTUGUESA	0	0	0	0	0	0	0	0	0	0		
SUCRE	16	33	46	32	33	28	28	24	26	20		
TÁCHIRA	0	0	0	0	0	0	0	0	0	0		
TRUJILLO	0	0	0	0	0	0	0	0	0	0		
VARGAS	0	0	0	0	0	0	0	0	0	0		
YARACUY	0	0	0	0	0	0	0	0	0	0		
ZULIA	4	2	2	0	0	0	4	4	0	0		
VENEZUELA	1591	1432	1900	1592	1627	2031	2116	1.830	1.766	1.692		

Fuente: Dirección General de Salud Ambiental.

Tabla 3. CASOS DE MALARIA SEGÚN LUGAR DE ORIGEN DE INFECCIÓN POR PARROQUIA. VENEZUELA, SEMANA EPIDEMIOLÓGICA 12 Y ACUMULADO, AÑO 2013

ENTIDAD FEDERAL	MUNICIPIO	PARROQUIA	12		Total CASOS	Total %
			CASOS	%		
AMAZONAS	ALTO ORINOCO (19)	HUACHAMACARE	1	0,06%	32	0,16%
		MARAWAKA	0	0,00%	29	0,14%
		MAVACA	5	0,30%	118	0,57%
		SIERRA PARIMA	0	0,00%	3	0,01%
	ATABAPO (19)	CANAME	2	0,12%	213	1,04%
		UCATA	0	0,00%	17	0,08%
	ATURES (19)	YAPACANA	0	0,00%	13	0,06%
		FERNANDO G. TOVAR	4	0,24%	92	0,45%
		LUÍS ALBERTO GÓMEZ	9	0,53%	129	0,63%
		PARHUEÑA	37	2,19%	341	1,66%
	AUTANA (19)	PLATANILLAL	49	2,90%	236	1,15%
		GUAYAPO	0	0,00%	5	0,02%
		MUNDUAPO	2	0,12%	57	0,28%
		SAMARIAPO	10	0,59%	194	0,94%
MANAPIARE (19)	SIPAPO	0	0,00%	4	0,02%	
	ALTO VENTUARI	4	0,24%	41	0,20%	
	BAJO VENTUARI	1	0,06%	15	0,07%	
MAROA (19)	MEDIO VENTUARI	6	0,35%	92	0,45%	
	VICTORINO	0	0,00%	9	0,04%	
RIO NEGRO (19)	SOLANO	0	0,00%	3	0,01%	
ANZOÁTEGUI	SIMON BOLIVAR (5)	EL CARMEN	0	0,00%	5	0,02%
APURE	PAEZ (17)	SAN CAMILO	0	0,00%	2	0,01%
	PEDRO CAMEJO (17)	CODAZZI	0	0,00%	1	0,00%
BARINAS	ALBERTO TORREALBA (9)	CUNAVICHE	0	0,00%	3	0,01%
		RODRIGUEZ DOMINGUEZ	0	0,00%	4	0,02%
BOLÍVAR	CARONI (3)	ONCE DE ABRIL	1	0,06%	1	0,00%
		POZO VERDE	3	0,18%	38	0,18%
		SIMON BOLIVAR	0	0,00%	1	0,00%
		UNARE	0	0,00%	4	0,02%
		YOCOIMA	0	0,00%	1	0,00%
	CEDEÑO (3)	ALTAGRACIA	2	0,12%	19	0,09%
		ASC. FARRERAS	64	3,78%	598	2,91%
		GUANIAMO	0	0,00%	23	0,11%
		LA URBANA	60	3,55%	581	2,82%
		PIJIGUAOS	0	0,00%	2	0,01%
	EL CALLAO (3)	CEDEÑO	34	2,01%	504	2,45%
		EL CALLAO	9	0,53%	139	0,68%
	GRAN SABANA (3)	IKABARÚ	80	4,73%	1.633	7,94%
		SANTA ELENA	30	1,77%	153	0,74%
	HERES (3)	AGUA SALADA	1	0,06%	13	0,06%
		CATEDRAL	0	0,00%	1	0,00%
		JOSÉ ANTONIO PÁEZ	0	0,00%	3	0,01%
		LA SABANITA	0	0,00%	1	0,00%
		MARHUANTA	1	0,06%	1	0,00%
		ORINOCO	0	0,00%	6	0,03%
		PANAPANA	0	0,00%	1	0,00%
		ZEA	2	0,12%	11	0,05%
	PIAR (3)	ANDRÉS ELOY BLANCO	0	0,00%	3	0,01%
		PEDRO COVA	40	2,36%	466	2,26%
RAÚL LEONI (3)	BARCELONETA	114	6,74%	355	1,73%	
	SAN FRANCISCO	2	0,12%	26	0,13%	
	SANTA BÁRBARA	11	0,65%	113	0,55%	
ROSCIO (3)	GUASIPATI	2	0,12%	20	0,10%	
SIFONTES (3)	DALLA COSTA	216	12,77%	3.443	16,73%	
	SAN ISIDRO	758	44,80%	9.081	44,14%	
	TUMEREMO	34	2,01%	390	1,90%	
SUCRE (3)	ARIPAO	26	1,54%	175	0,85%	
	GUARATARO	14	0,83%	212	1,03%	
	LAS MAJADAS	2	0,12%	38	0,18%	
	MARIPA	11	0,65%	171	0,83%	
DELTA AMACURO	ANTONIO DIAZ (23)	MOITACO	17	1,00%	157	0,76%
		ALMIRANTE LUIS BRIÓN	0	0,00%	16	0,08%
		CURIAPO	0	0,00%	81	0,39%
	CASACOIMA (23)	FCO. ANICETO LUGO	0	0,00%	15	0,07%
		CINCO DE JULIO	0	0,00%	15	0,07%
		IMATAKA	3	0,18%	25	0,12%
		JUAN B. ARISMENDI	3	0,18%	19	0,09%
		MANUEL PIAR	1	0,06%	5	0,02%
		ROMULO GALLEGOS	0	0,00%	3	0,01%
		PEDERNALES (23)	PEDERNALES	0	0,00%	1
GUÁRICO	LEONARDO INFANTE (13)	ESPINO	0	0,00%	1	0,00%
MONAGAS	BOLÍVAR (4)	CARIPITO	0	0,00%	2	0,01%
	LIBERTADOR (4)	CHAGUARAMAS	0	0,00%	2	0,01%
	MATURIN (4)	SAN SIMÓN	0	0,00%	1	0,00%
	SOTILLO (4)	BARRANCOS DE FAJARDO	1	0,06%	2	0,01%
N. ESPARTA	MARCANO (21)	JUANGRIEGO	0	0,00%	3	0,01%
	ANDRÉS ELOY BLANCO (11)	RÓMULO GALLEGOS	0	0,00%	11	0,05%
SUCRE	ANDRÉS MATA (11)	TAVERA ACOSTA	0	0,00%	1	0,00%
	ARISMENDI (11)	RÍO CARIBE	1	0,06%	11	0,05%
	BENÍTEZ (11)	EL PILAR	7	0,41%	132	0,64%
	BERMUDEZ (11)	UNIÓN	6	0,35%	87	0,42%
		SANTA CATALINA	0	0,00%	2	0,01%
	CAJIGAL (11)	SANTA ROSA	0	0,00%	1	0,00%
		EL PAUJIL	0	0,00%	3	0,01%
		LIBERTAD	0	0,00%	2	0,01%
	LIBERTADOR (11)	YAGUARAPARO	3	0,18%	53	0,26%
		CAMPO ELÍAS	0	0,00%	1	0,00%
	MARIÑO (11)	TUNAPUY	1	0,06%	10	0,05%
		IRAPA	1	0,06%	1	0,00%
	RIBERO (11)	CATUARO	0	0,00%	1	0,00%
	SUCRE (11)	ALTAGRACIA	1	0,06%	6	0,03%

ÁREA CON TRANSMISIÓN DE MALARIA SEMANA EPIDEMIOLÓGICA ACTUAL

ESTADOS 5; MUNICIPIOS 24; PARROQUIAS 48

ÁREAS CON TRANSMISIÓN DE MALARIA . ACUMULATIVO

ESTADOS 11; MUNICIPIOS 43; PARROQUIAS 93

Fuente: Dirección General de Salud Ambiental.

Prevención y Control de la Enfermedad de Chagas

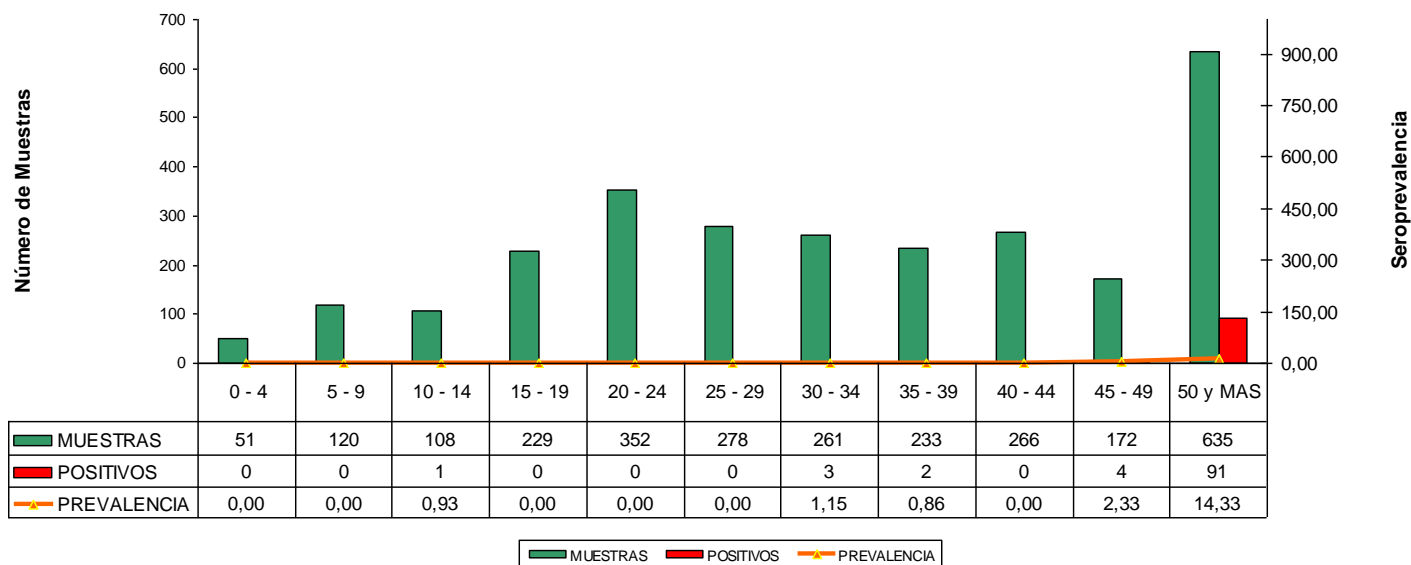
Tabla 4. Seropositividad a *T. cruzi* por Estado, Venezuela, hasta Semana Epidemiológica 12 Año 2013

ESTADO	SEMANA 12						ACUMULATIVO							
	MUESTRAS TOMADAS	Seroreactivas				SEROPOSITIVOS	INDICE DE POSITIVIDAD	MUESTRAS TOMADAS	Seroreactivas				SEROPOSITIVOS	INDICE DE POSITIVIDAD
		Elisa IgG	HAD	HAI	IFI				Elisa IgG	HAD	HAI	IFI		
AMAZONAS														
ANZOÁTEGUI	10	0	0	0	0	0	0,00	56	0	0	0	0	0	0,00
APURE								1162	251	0	2	2	2	0,17
ARAGUA		0	0	0	0	0		60	25	1	23	20	25	41,67
BARINAS									1	0	8	7	8	
BOLÍVAR									1	0	0	0	0	
CARABOBO	8	2	0	0	0	0		46	20	0	9	8	9	19,57
COJEDES									2	0	1	1	1	
DELTA AMACURO														
DISTRITO CAPITAL									0	0	1	1	1	
FALCON									0	0	0	0	0	
GUÁRICO	11	3	0	3	0	3	27,27	182	32	0	13	1	13	7,14
LARA									2	0	3	3	3	
MÉRIDA									0	0	2	2	2	
MIRANDA		0	0	0	0	0		2	3	0	1	1	1	50,00
MONAGAS								3	1	0	1	1	1	33,33
NUEVA ESPARTA									0	0	0	0	0	
PORTUGUESA									13	1	13	12	14	
SUCRE									3	0	0	0	0	
TÁCHIRA								19	5	1	11	11	11	57,89
TRUJILLO									1	0	2	2	2	
VARGAS	6	0	0	0	0	0	0,00	34	0	0	0	0	0	0,00
YARACUY								1	10	0	6	6	6	600,00
ZULIA									1	0	0	0	0	
EXTERIOR									4	0	2	2	2	
LAB. CENTRAL (Maracay)								1140						0,00
LAB. ULA														
LAB. MEDICINA TROPICAL														
Total General	35	5	0	3	0	3	8,57	2.705	375	3	98	80	101	3,73

Fuente: Dirección General de Salud Ambiental. Venezuela. Año 2013

Durante la Semana Epidemiológica N° 12, se procesaron 35 muestras, se diagnosticaron tres (03) seropositivos a *T. cruzi*. En cuanto al acumulativo, se han procesado un total de 2.705 muestras, resultando seropositivas (101) personas, de las cuales (42,14%; n=1140) fueron procesadas por el Laboratorio de Referencia Nacional, a las cuales se les aplicaron las pruebas de Elisa IgG, HAI o HAD, para un índice de positividad serológica a *T. cruzi* de 3,73.

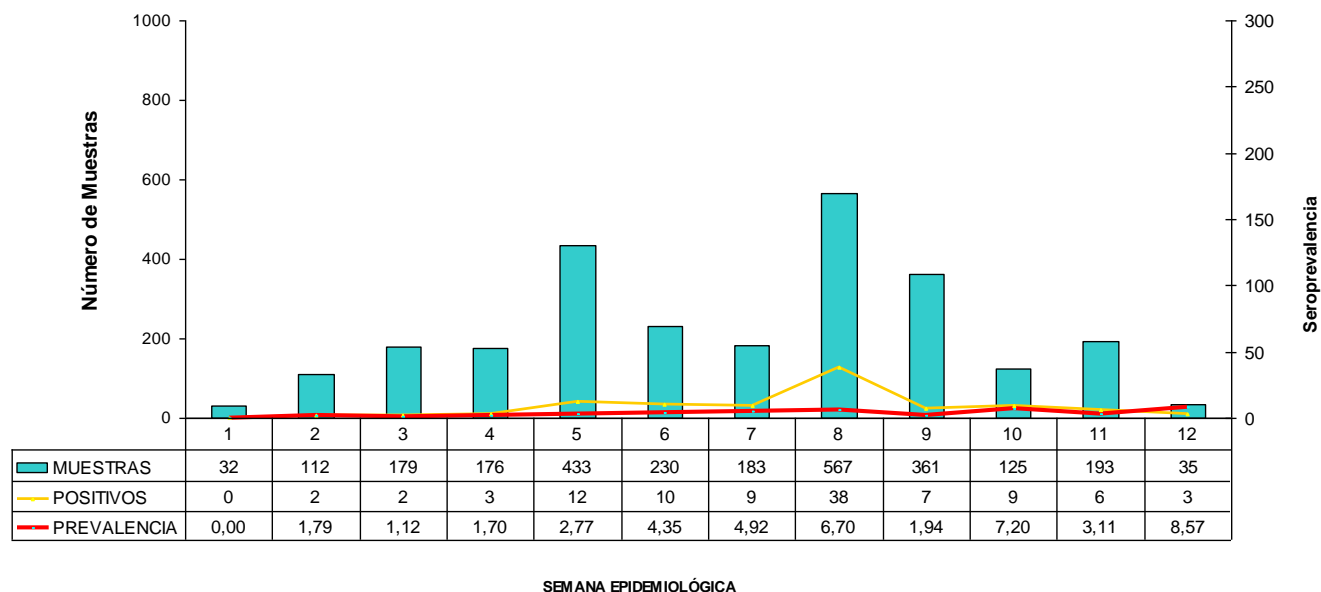
Gráfico 1. Seropositividad a *T. cruzi*. Por grupo de edad, Venezuela, hasta Semana Epidemiológica 12 Año 2013



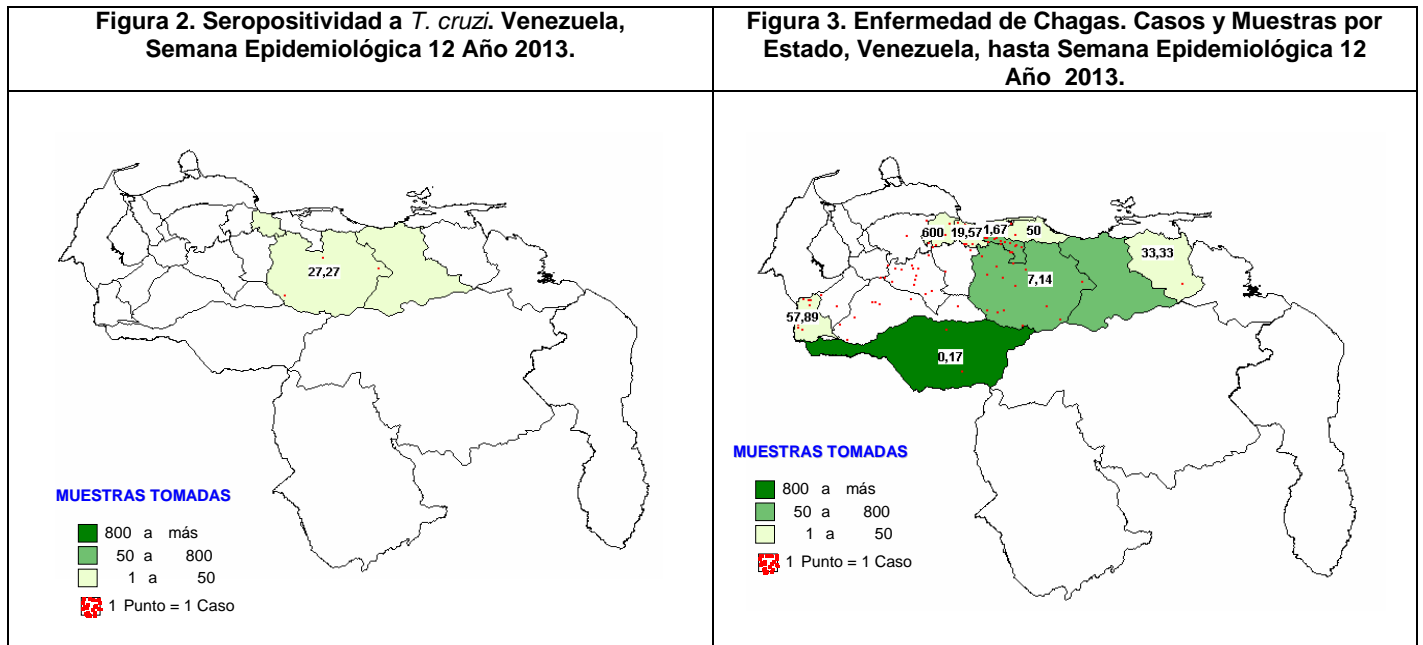
Fuente: Dirección General de Salud Ambiental. Venezuela. Año 2013.

En este gráfico se observan noventa y un (91) seropositivos a *T. cruzi*. correspondiente al rango de edad de 50 y más; en el rango de edad de 10-14 se observa un (01) seropositivo; en el rango 30-34 tres (03) seropositivos; en el rango 35-39 dos (02) seropositivos; en el rango 45-49 cuatro (04) seropositivo; y el mayor número de muestras procesadas seiscientos treinta y cinco (N=635) se encuentra en el rango de edad 50 y más, con una prevalencia de 14,33

Gráfico 6. Seropositividad a *T. cruzi*. Venezuela, hasta la Semana Epidemiológica 12 Año 2013



SEMANA EPIDEMIOLÓGICA



Fuente: Dirección General de Salud Ambiental. Venezuela. Año 2013

Cuadro 1. Notificación Nacional del Programa de Prevención y Control de la Enfermedad de Chagas por Semana Epidemiológica, Venezuela Año 2013

ESTADOS	SEMANA EPIDEMIOLOGICAS																															
	11		12		13		14		15		16		17		18		19		20		21		22		23		24		25		26	
	S	T	S	T	S	T	S	T	S	T	S	T	S	T	S	T	S	T	S	T	S	T	S	T	S	T	S	T	S	T		
D. Capital																																
Amazonas																																
Anzoátegui	x	x	x	x																												
Apure	x	x																														
Aragua			x	x																												
Barinas																																
Bolívar																																
Carabobo	x	x	x	x																												
Cojedes		x		x																												
D Amacuro																																
Falcón																																
Guárico			x	x																												
Lara																																
Mérida																																
Miranda																																
Monagas	x	x																														
N. Esparta	x	x	x	x																												
Portuguesa																																
Sucre		x																														
Táchira																																
Trujillo																																
Vargas	x	x	x	x																												
Yaracuy	x	x		x																												
Zulia																																

Nota:
 S: Serología
 T: Triatominos

Fuente: Dirección General de Salud Ambiental. Venezuela. Año 2013

Prevención y Control de Parasitosis Intestinales y Esquistosomosis

La información epidemiológica Nacional del Programa de Prevención y Control de Parasitosis Intestinales y Esquistosomosis es presentada mensualmente. Para cualquier información adicional comunicarse por el correo electrónico dgsa.parasitosis@gmail.com.

Prevención y Control de *Aedes aegypti*

Situación Entomológica

Para la Semana Epidemiológica N° 12 reportaron información el 50% (n°=12) de los 24 Estados del país. Se evaluaron un total de 39 Municipios, 55 Parroquias y 120 localidades, se inspeccionaron 6.586 casas, los estados reportaron 130 planillas de las hojas Resumen F2-77. Para la emisión de este boletín las siguientes regiones no reportaron información: **Anzoátegui, Apure, Aragua, Barinas, Delta Amacuro, Lara, Miranda, Sucre, Táchira, Trujillo, Yaracuy y Zulia**, se les informa que el reporte semanal se está recibiendo a partir de los días viernes hasta el día lunes en la tarde, de no reportar en ese lapso de tiempo no se incluirá el reporte de dicha región en la semana epidemiológica correspondiente.

Como se puede apreciar en la (Gráfico 7), el índice a casas para la semana 12 del año 2.013 presenta un descenso de 9,61% en comparación a su semana homologa del 2012, el índice a casas es de 12,41% (I.C.95%: 11,61; 13,20) resultando 817 casas positivas, de igual manera se inspeccionaron 42.768 depósitos con un índice aédico de 5,39% (I.C.95%: 5,18; 5,61) resultando 2.306 positivos con larvas de *Aedes aegypti*, se trataron con larvicida (Temephos granulado al 1%) un total de 13.718 depósitos permanentes, se eliminaron 13.053 depósitos no permanentes y se protegieron 4.295 casas.

En las actividades de evaluación y caracterización de los criaderos, reportan una positividad en: tanques P= 5,85% (IC95%: 5,06; 6,65), toneles P= 15,97% (IC95%: 14,94; 16,99), cauchos P= 6,62% (IC95%: 5,31; 7,94), materos P= 32,95% (IC95%: 31,24; 34,66) y diversos P= 0,52% (IC95%: 0,43; 0,61). Cuando comparamos la semana epidemiológica 12 del año en curso, con su semana homologa del año 2.012, en la caracterización de los criaderos (Gráfico 8), se observa un ascenso en Toneles y Materos y a su vez un descenso en Tanques, Cauchos y Depósitos Diversos.

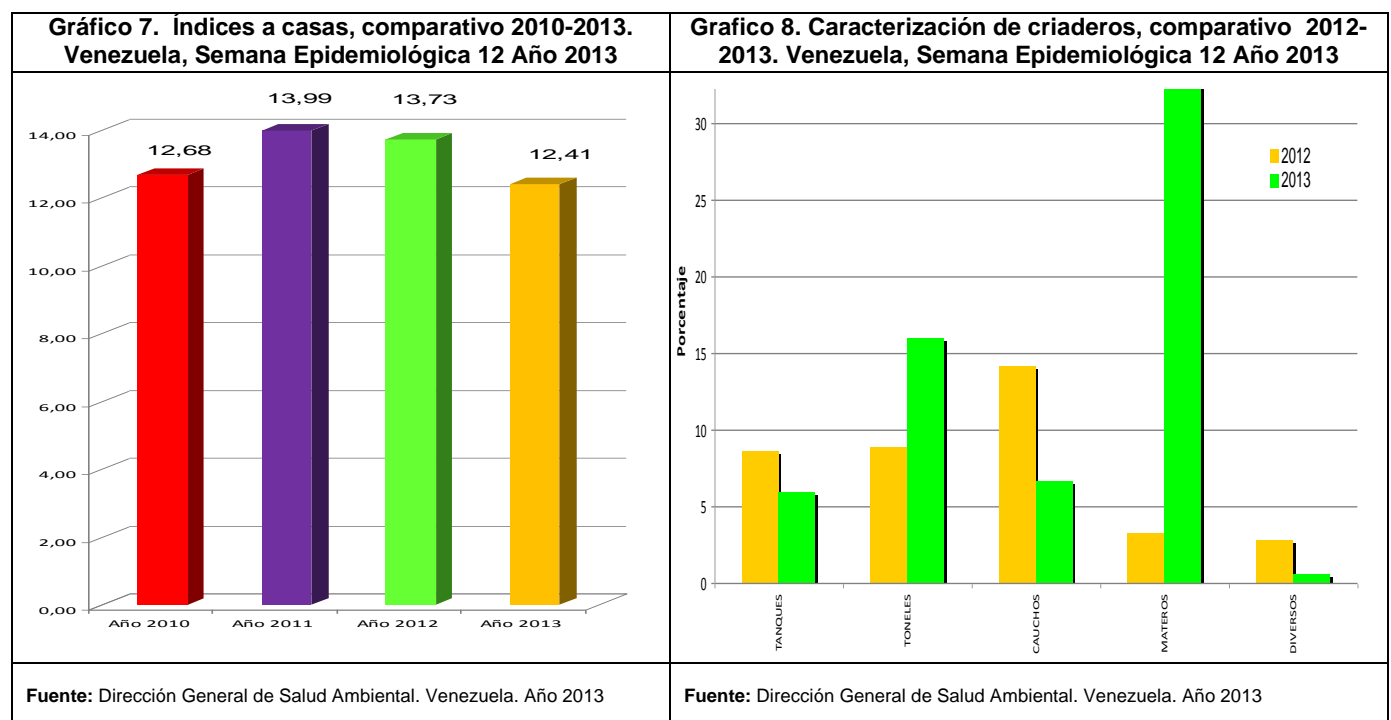


Figura 4. Índice Aédico a Casas y Depósitos, Venezuela, Semana Epidemiológica 12 Año 2013

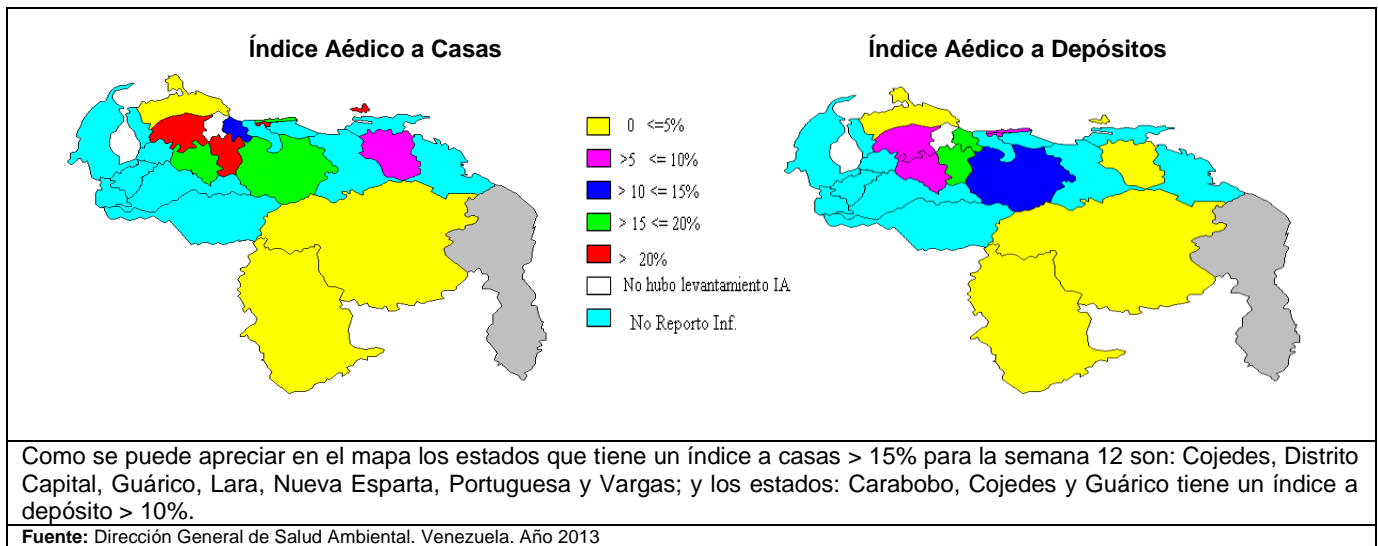


Tabla 5. Actividades del Programa de Prevención y Control de *Aedes aegypti*, hoja F2-77, Venezuela, Semana Epidemiológica 12 Año 2013

Estados	Casas Visitadas		Casas Positivas	IAC	Casas Tratadas	Casas Cerradas	Viviendas Protegidas	Habitantes Protegidos	Criaderos evaluados	Criaderos Positivos	IAD	Criaderos Tratados	Criaderos Eliminados	Gasto de Abate (Gramos)
	Acum.	Actual												
Amazonas	3.076	425	1	0,24	55	0	55	275	219	2	0,91	71	148	2.017
Anzoátegui	4.895							NSI						
Apure	1.013							NSI						
Aragua	47							NSI						
Barinas	1.952							NSI						
Bolívar	7.962	1.254	61	4,86	1.254	0	1.254	6.270	5.977	146	2,44	3.797	2.180	29.300
Carabobo	4.463	1.069	153	14,31	514	0	514	2.570	1.667	281	16,86	939	723	37.360
Cojedes	3.950	438	135	30,82	113	0	113	565	5.646	1.086	19,23	1.033	53	4.092
Delta Amacuro	2.255							NSI						
Distrito Capital	397	75	22	29,33	75	0	75	375	518	33	6,37	518	46	16.460
Falcón	9.114	995	28	2,81	995	0	995	4.975	1.874	28	1,49	1.874	97	56.500
Guárico	3.946	173	28	16,18	164	0	164	820	707	73	10,33	292	38	27.820
Lara	3.700	500	118	23,60	500	0	500	2.500	3.055	217	7,10	2.842	213	111.000
Mérida	1.737							NSI						
Miranda	286							NSI						
Monagas	1.278	216	19	8,80	216	0	216	1.080	1.311	19	1,45	1.281	2.052	13.000
Nueva Esparta	621	311	65	20,90	68	0	68	340	18.097	133	0,73	108	6.755	2.680
Portuguesa	8.279	1.064	175	16,45	275	0	275	1.375	3.115	252	8,09	388	741	6.500
Sucre	4.151							NSI						
Táchira	10.340							NSI						
Trujillo	1.425							NSI						
Vargas	2.128	66	12	18,18	66	0	66	330	582	36	6,19	575	7	7.846
Yaracuy	9.083							NSI						
Zulia	2.142							NSI						
Total	88.240	6.586	817	12,41	4.295	0	4.295	21.475	42.768	2.306	5,39	13.718	13.053	314.575

NSI: No suministro Información.

NIA: No hubo levantamiento de Índice Aédico

Fuente: Dirección General de Salud Ambiental. Dirección de Control de Vectores, Reservorios y Fauna Nociva.

Acum.: Acumulado hasta la Semana Epidemiológica N° 11

Fuente: Dirección General de Salud Ambiental. Venezuela. Año 2013

Tabla 6. Actividades del Programa Control de *Aedes aegypti*. Reporte de Municipios con Índice Aédico (IAC, IAD) elevados y Criaderos de Riesgo, Venezuela, Semana Epidemiológica 12 Año 2013

Estados	Localidad con IA Elevado Semana N° 12						
	Municipio	Parroquia	Localidad	IAC	IAD	Criadero como Principal Factor de Riesgo	%
Amazonas	Atures	Luis Alberto Gómez	Alto Carinagua	4,00	6,25	Tanques	20,00
Anzoátegui	NSI						
Apure	NSI						
Aragua	NSI						
Barinas	NSI						
Bolívar	Heres	Agua Salada	Urbanización La Ceiba	8,33	5,37	Barriles y Toneles	57,61
Carabobo	Los Guayos	Los Guayos	Piritál	75,00	16,67	Barriles y Toneles	50,00
Cojedes	Tinaquillo	Tinaquillo	Las Manzanitas	62,50	28,21	Barriles y Toneles	54,29
Delta Amacuro	NSI						
Dtto Capital	Libertador	Sucre	Isaías Medina Angarita	40,00	11,11	Barriles y Toneles	17,14
Falcón	Sucre	La Cruz De Taratara	San Nicolás	10,71	3,03	Barriles y Toneles	8,00
Guárico	Roscio	San Juan De Los Morros	Calle Zamora	33,33	8,00	Barriles y Toneles	31,25
Lara	Iribarren	Juan de Villegas	Jacinto Lara	37,00	10,68	Barriles y Toneles	38,75
Mérida	NSI						
Miranda	NSI						
Monagas	Maturín	Boqeron	Las Delicias	12,96	1,83	Tanques	6,67
Nueva Esparta	Mariño	Porlamar	Los Cocos	46,67	0,99	Barriles y Toneles	39,29
Portuguesa	Guanare	Guanare	Urb. José Antonio Páez	68,75	14,61	Barriles y Toneles	14,29
Sucre	NSI						
Táchira	NSI						
Trujillo	NSI						
Vargas	Vargas	La Guaira	Quebrada de Cariaco	31,25	4,26	Barriles y Toneles	30,43
Yaracuy	NSI						
Zulia	NSI						

NSI: No suministro Información.
 NCR: No existe Criadero de Riesgo
 Fuente: Dirección General de Salud Ambiental.

Programa de Control de Triatominos

Tabla 7. Positividad de Triatominos a *T. cruzi* por especie, Venezuela, Hasta Semana Epidemiológica 12 Año 2013

ESTADO	<i>R. prolixus</i>				<i>T. maculata</i>				<i>P. geniculatus</i>				OTROS				TOTAL			
	TOTAL	P	N	% Positividad	TOTAL	P	N	% Positividad	TOTAL	P	N	% Positividad	TOTAL	P	N	% Positividad	TOTAL	P	N	% Positividad
ANZOÁTEGUI	0	0	0	0,00	9	0	9	0,00	0	0	0	0,00	0	0	0	0,00	9	0	9	0,00
ARAGUA	0	0	0	0,00	4	0	4	0,00	8	1	7	12,50	0	0	0	0,00	12	1	11	8,33
BARINAS	1	0	1	0,00	0	0	0	0,00	0	0	0	0,00	0	0	0	0,00	1	0	1	0,00
CARABOBO	1	0	1	0,00	0	0	0	0,00	6	0	6	0,00	0	0	0	0,00	7	0	7	0,00
COJEDES	1	0	1	0,00	51	0	51	0,00	5	0	5	0,00	2	0	2	0,00	59	0	59	0,00
GUÁRICO	1	0	1	0,00	55	1	54	1,82	25	2	23	8,00	1	0	1	0,00	82	3	79	3,66
MIRANDA	0	0	0	0,00	0	0	0	0,00	3	1	2	33,33	0	0	0	0,00	3	1	2	33,33
MONAGAS	1	1	0	100,00	0	0	0	0,00	2	1	1	50,00	0	0	0	0,00	3	2	1	66,67
NUEVA ESPAR	0	0	0	0,00	1	0	1	0,00	0	0	0	0,00	0	0	0	0,00	1	0	1	0,00
SUCRE	7	1	6	14,29	1	0	1	0,00	2	0	2	0,00	0	0	0	0,00	10	1	9	10,00
TÁCHIRA	1	1	0	100,00	1	0	1	0,00	2	1	1	50,00	2	0	2	0,00	6	2	4	33,33
VARGAS	0	0	0	0,00	0	0	0	0,00	5	0	5	0,00	0	0	0	0,00	5	0	5	0,00
YARACUY	18	0	18	0,00	3	0	3	0,00	15	0	15	0,00	1	0	1	0,00	37	0	37	0,00
TOTAL	31	3	28	9,68	125	1	124	0,80	73	6	67	8,22	6	0	6	0,00	235	10	225	4,26

Fuente: Dirección General de Salud Ambiental. Venezuela. Año 2013.

P: Positivos

N: Negativos

Hasta la fecha se puede observar la captura de un total de 235 triatominos, siendo el estado Guárico el que reportó la mayor cantidad de ejemplares (N=82; 34,89%), seguido de Cojedes (N=59; 25,11%) y Yaracuy (N=37; 15,74%). Es importante destacar, que la mayor cantidad de triatominos corresponde a *T. maculata* (N=125; 53,19%). Con un Índice de Positividad de 4,26.

Sistema de Vigilancia Entomológica (Larvitrampas)

Como se puede apreciar en el Tabla 8, se recibió el 57,14% de la información por parte de los estados que tienen instalado el Sistema de Vigilancia de las Densidades Poblacionales del *Aedes aegypti* y otros vectores en puertos y aeropuertos, es importante señalar que de las 21 Larvitrampas evaluadas para la semana 12, el 23,80% (n°=5) resultaron positivas, colectándose 18 Larvas de *Aedes aegypti*.

Tabla 8. Actividades del Sistema de Vigilancia Entomológica (Larvitrampas), Venezuela, Semana Epidemiológica 11, Año 2013

Estado	Lugar	Larvitrampas Instaladas	Larvitrampas Positivas	Porcentaje de Positividad	Especie Colectada
Táchira	Aeropuerto Juan Vicente Gómez San Antonio	6	2	33	12 Larvas de <i>Aedes aegypti</i>
	Aeropuerto La Fría	5		NHA	
	Aeropuerto Internacional Santo Domingo	4	0	0	Negativa
Lara	Aeropuerto Jacinto Lara	7		NHA	
Anzoátegui	Aeropuerto José Antonio	8		NSI	
	Puerto Internacional de Guanta	5		NSI	
Nueva Esparta	Aduana Internacional El Guamáche	16		NSI	
	Aeropuerto Internacional Santiago Mariño	11	3	27	6 Larvas de <i>Aedes aegypti</i>
Sucre	Aeropuerto José Francisco Bermúdez	9		NSI	
	Aeropuerto de Güiria	6		NSI	
	Puerto de Güiria	6		NSI	
	Terminal de Pasajeros de Carúpano	3		NSI	
	Puerto de Carúpano	4		NSI	
Carabobo	Instituto Puerto Autónomo de Puerto Cabello	7		NSI	
Vargas	Aeropuerto Internacional Simón Bolívar	13		NHA	

NSI: No suministro Información

NHA: No hubo Actividad

Fuente: Dirección General de Salud Ambiental. Venezuela. Año 2013

Control Operacional

Actividades de Cuadrillas. Acumulado desde la semana epidemiológica No. 1 hasta la semana epidemiológica No. 12. Para la fecha, solo el 50% (n^o=12) de los estados han reportado información de relaciones de cuadrillas de los distintos programas, los siguientes estados: Amazonas, Barinas, Bolívar, Carabobo, Delta Amacuro, Guárico, Mérida, Miranda, Monagas, Nueva Esparta, Vargas y Yaracuy. Recuerden que la información debe enviarse MENSUALMENTE para tener la situación real del país.

Tabla 9. Programa de Control de *Aedes aegypti*, Venezuela, hasta Semana Epidemiológica 12 Año 2013

Estado	<i>Aedes aegypti</i>				Gastos de Insecticidas			
	Casas protegidas		Habitantes protegidos		Litros			Kilogramos
	Tratamientos	Nebulizaciones	Tratamientos	Nebulizaciones	Malathion 94% U.L.V	Fenitrothion U.L.V. 50%	Pirimiphos metil U.L.V 50%	Temephos Granulado al 1%
Amazonas	1.275	1.943	4.859	10185	0,00	0	0	3,78
Bolívar	6022	0	29318	0	0	0,00	0	20,00
Delta Amacuro	1002	0	6826	0	0	0,00	0	5,00
Guárico	0	688	0	3410	0,00	0,00	0	0,00
Miranda	475	12242	5901	80228	0,00	0,00	0	21,77
Monagas	251	5665	978	24200	0,00	0	0	10,14
Nueva Esparta	264	23295	1060	111080	0,00	0	0	9,06
Vargas	0	4192	0	15966	0,00	0	0	0,00
Yaracuy	4337	1920	18641	9510	0,00	0	0	60,84
Total	13.626	49.945	67.583	254579	0,00	0,00	0,00	130,59

Fuente: Dirección General de Salud Ambiental. Venezuela. Año 2013

Tabla 10. Programa de Control de la Malaria, Venezuela, hasta Semana Epidemiológica 12 Año 2013

Estado	Malaria				Gasto de Insecticidas											
	Casas protegidas		Habitantes protegidos		Litros						Kilogramos					
	Rociamientos	Nebulizaciones	Rociamientos	Nebulizaciones	Malathion 94% U.L.V	Fenitrothion C.E. 50%	Fenitrothion U.L.V. 50%	Pirimiphos metil U.L.V 50%	Deltametrina C.E. 2,5 y 5 %	Lambdacihalotrina C.E. 2,5 y 5 %	Deltametrina PH 2,5 y 5 %	Lambdacihalotrina PH 2,5 y 10 %	Vectolex S.G. 7,5%	Vectobac Granulado	Fenitrothion P.H. 40%	
Barinas	30	33111	987	135412	0	0	0,00	0,00	0	0,00	0,00	0,00	0,00	0	0	62,50
Guárico	92	2710	343	13550	18,93	33	0,00	0	0	0	0	0	0,00	0	0	48
Total	122	35.821	1.330	148.962	18,93	32,80	0,00	0,00	0,00	0,00	0,00	0,00	0,00	0,00	0,00	110,50

Fuente: Dirección General de Salud Ambiental. Venezuela. Año 2013

Tabla 11. Programa de Control de Otros Insectos Vectores, Venezuela, hasta Semana Epidemiológica 12 Año 2013

Estado	O.I.V.		Gastos de Insecticidas										
	Casas protegidas	Habitantes protegidos	Litros					Kilogramos					
			Malathion 94% ULV	Fenitrothion C.E. 50%	Fenitrothion U.L.V. 50%	Deltametrina C.E. 2,5 y 5 %	Lambdacihalotrina C.E. 2,5 y 5 %	Deltametrina PH 2,5 y 5 %	Lambdacihalotrina PH 2,5 y 10 %	Icon PH 40%	Fenitrothion P.H. 40%		
Guárico	221	805	0	8,80	0	22	9,6	0	0	0	0	0	23
Miranda	161	5.518	0	9,60	0	140	0	0	0	0	0	0	0,00
Nueva Esparta	46	310	9,85	2,04	0	53,79	0	0	0	0	0	0	0
Vargas	3	942	0,00	0,00	0,00	0,02	0	0	0	0	0	0	0
Yaracuy	57	3.520	7,27	0,00	0,00	0	8	0	0	0	0	0	0
Total	488	11.095	9,85	20,44	0,00	215,33	17,60	0,00	0,00	0,00	0,00	0,00	23,00

Fuente: Dirección General de Salud Ambiental. Venezuela. Año 2013

